

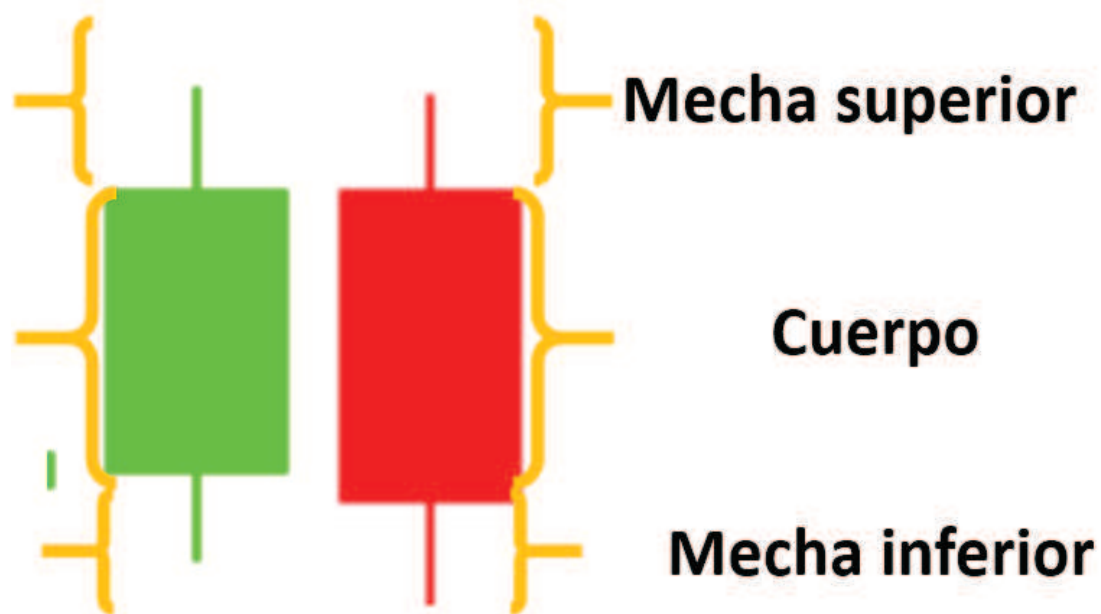
# Acción del precio

Saber leer los movimientos del mercado viendo solo las formas de las velas japonesas.



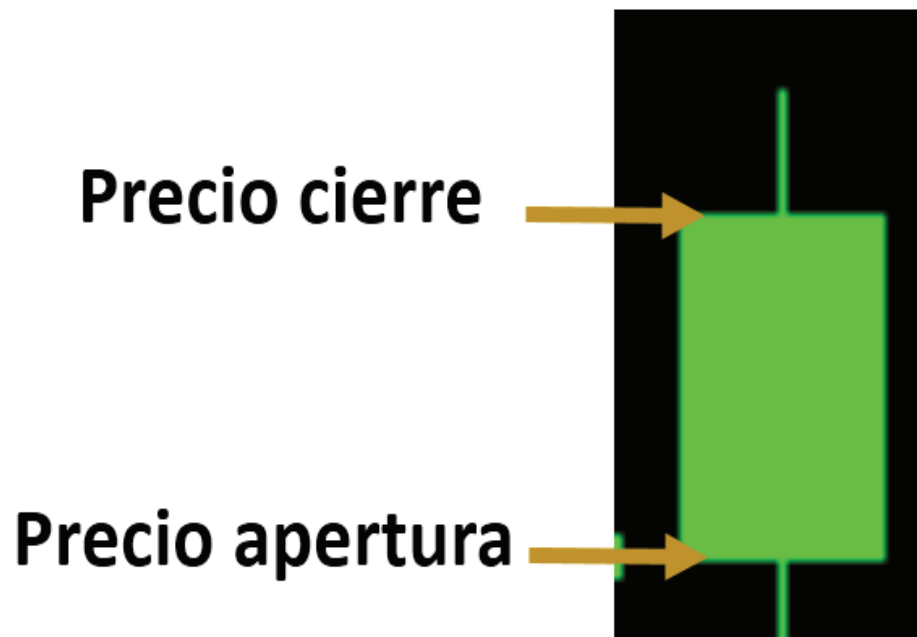
# ¿Qué son las velas japonesas

- Son un tipo de interpretación en un tiempo siempre igual de la diferencia de valor que ha sufrido.

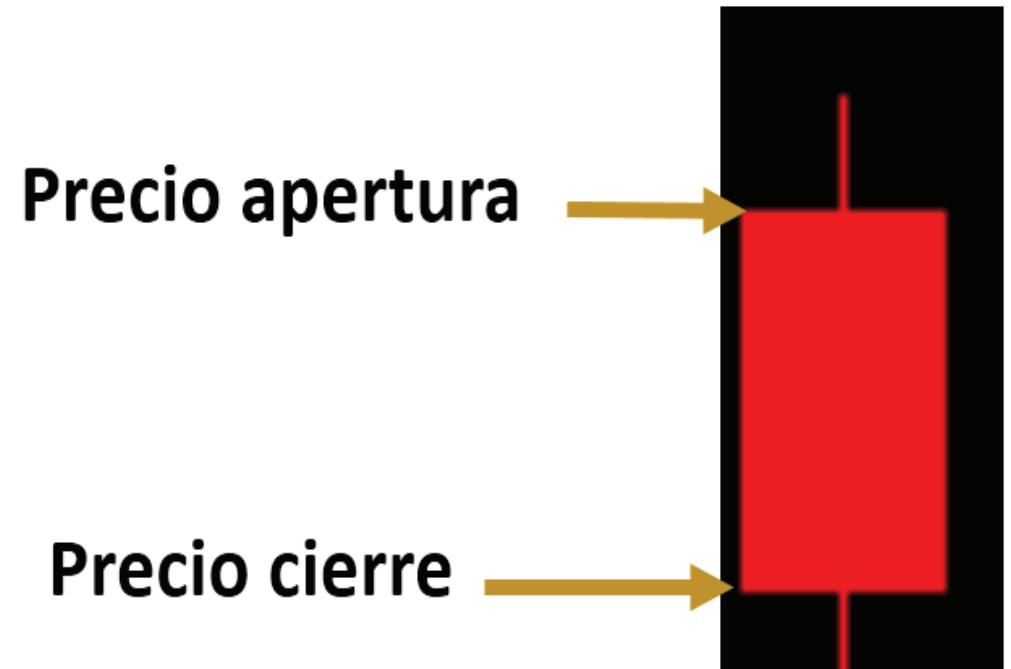


# Velas japonesas básico (I)

## VELA ALCISTA



## VELA BAJISTA

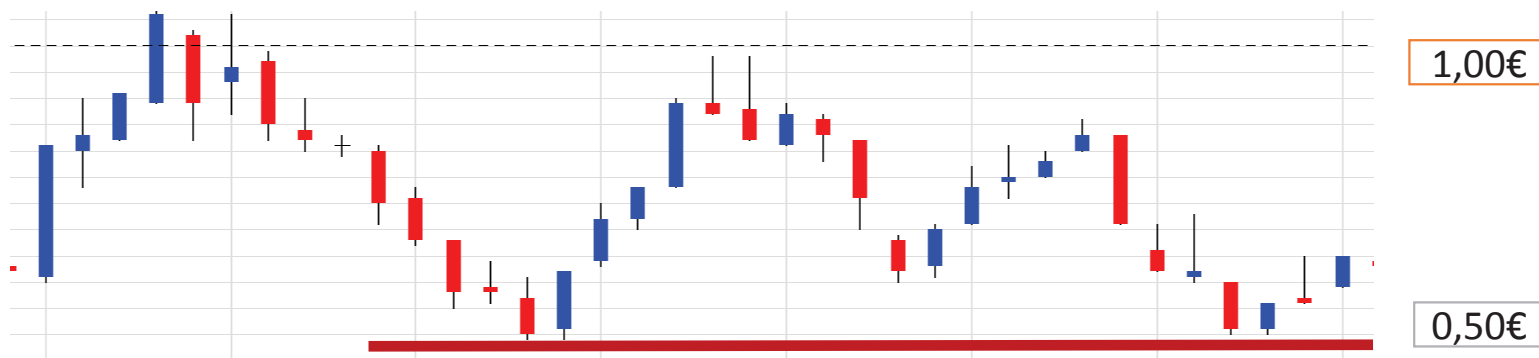


# Soportes

- El precio llega a una **zona** que los compradores creen que es una buena ocasión para comprar y entonces el precio marca ese punto.

## Caso practico, para que lo entendamos todos:

Queremos comprar pan estimamos que el **precio justo es 0.50€**, vemos que vale 1€, después 0.80... 0.60... y cuando llega a 0.50€ compramos, el precio vuelve a subir 0.60...0.70... y cae a 0.50, y volvemos a comprar y tal como llega a 0.50 sube el precio. Por lo tanto hay un soporte en 0.50€ que cada vez que toca el precio se va para arriba.



# Soportes en tendencia alcista

- Marcamos los 2 primeros rebotes uniendo sus picos, y vemos como rebotan allí, las mechas indican el retroceso cuando el precio toca.



# Rompiendo soportes

- Si hay una caída libre del precio o con velas grandes es que lleva mucha fuerza probablemente rompa el soporte, si la vela **cierra** fuera del soporte y sin apenas mecha significa que el precio se va para abajo.



# Resistencias

- El precio llega a un momento que los compradores paran de comprar y los vendedores ven el precio caro por lo que intentan vender. Por lo que se establece una línea de precio máximo en sus 2 primeros rebotes.



# Líneas de tendencia



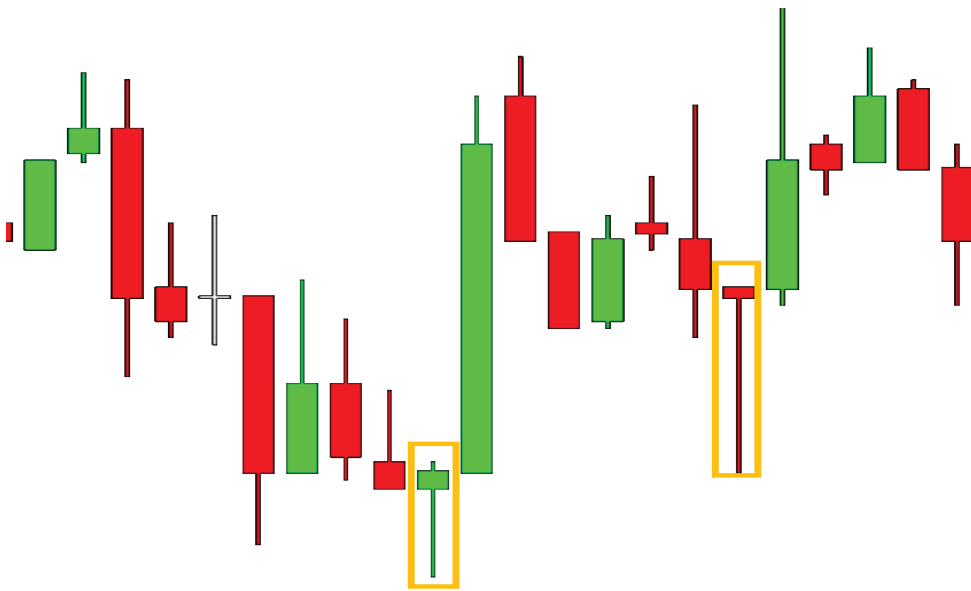
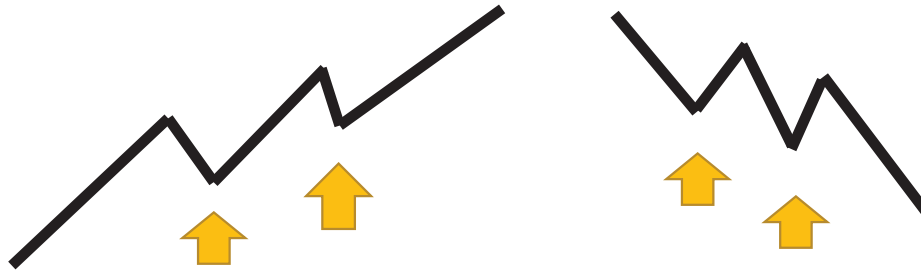


**PATRONES**

**EN VELAS**

**JAPONESAS**

# MARTILLOS



- Indican que va a existir un cambio de tendencia de bajista a alcista.

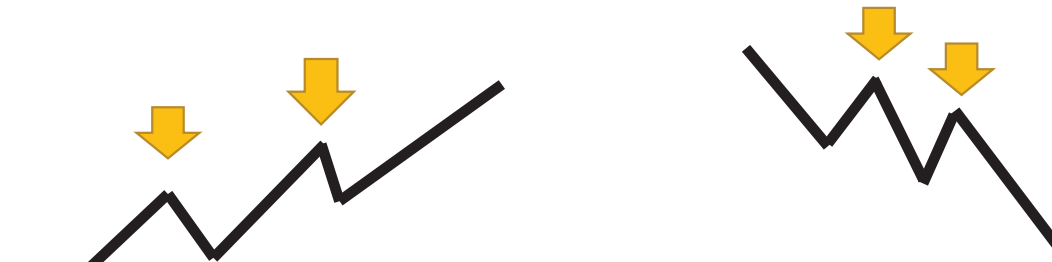
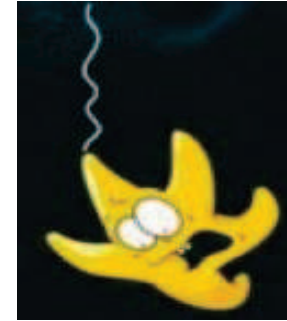
¿Cómo identificarlos?

Cuerpo: enano o neutro. (max. 10%)

Vela superior: Enana o inexistente.

Vela inferior: Muy grande.

# ESTRELLA FUGAZ



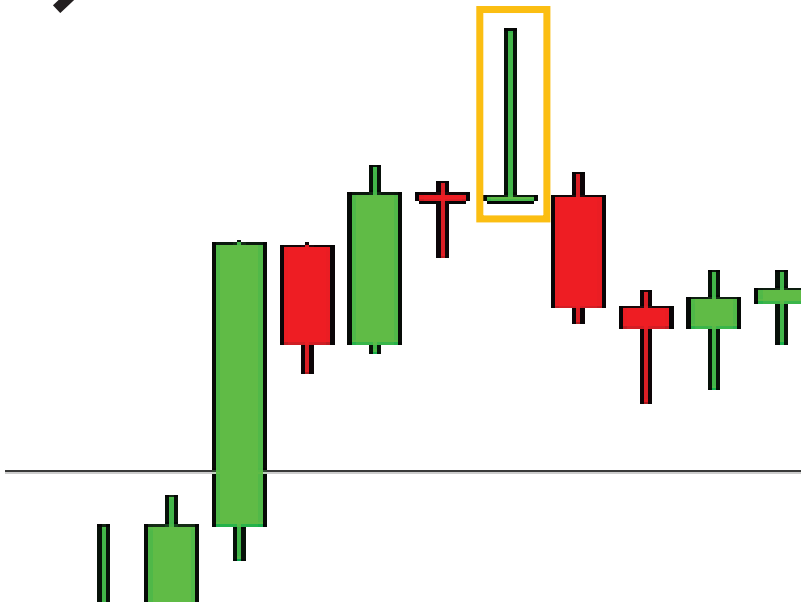
- Indican que va a existir un cambio de tendencia de alcista a bajista.

¿Cómo identificarlos?

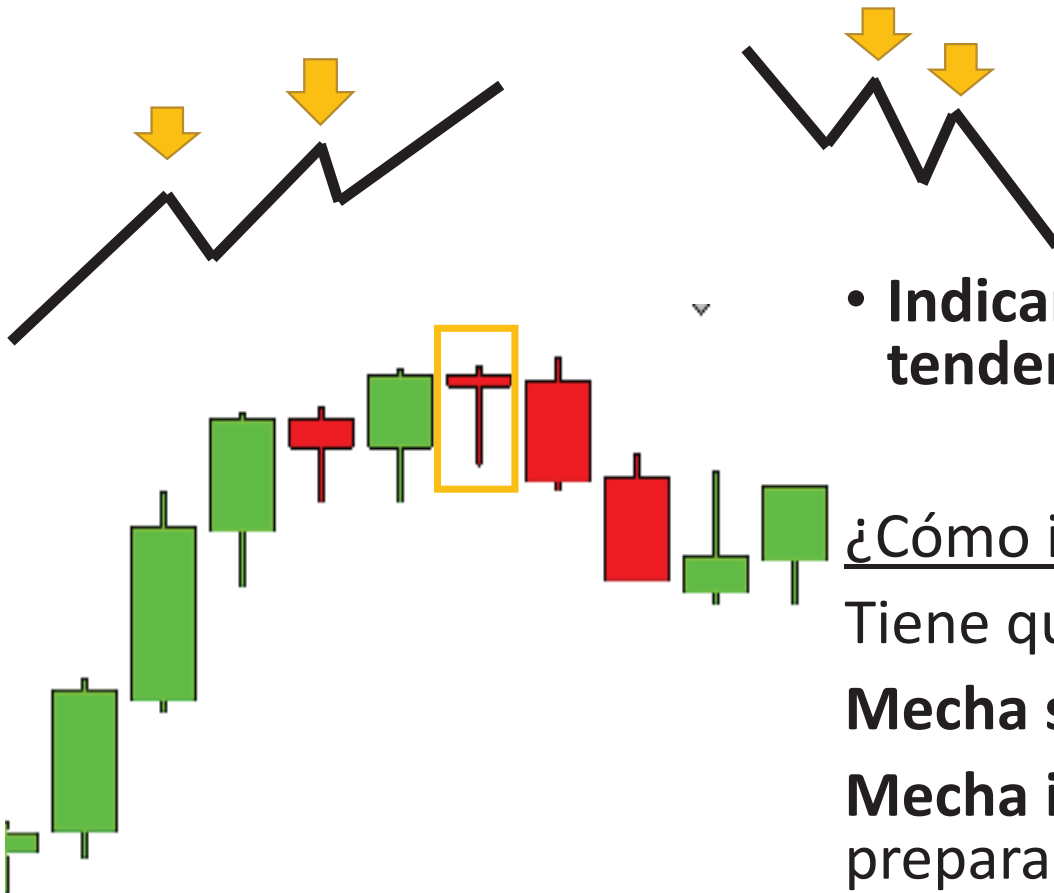
Cuerpo: enano o neutro. (max. 10%)

Vela superior: Muy grande.

Vela inferior: Enana o inexistente.



# HOMBRE COLGADO



- Indican que va a existir un cambio de tendencia de alcista a bajista.

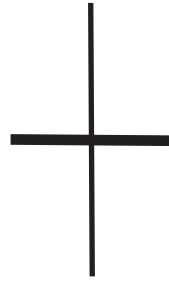
¿Cómo identificarlos?

Tiene que **cerrar en rojo**.

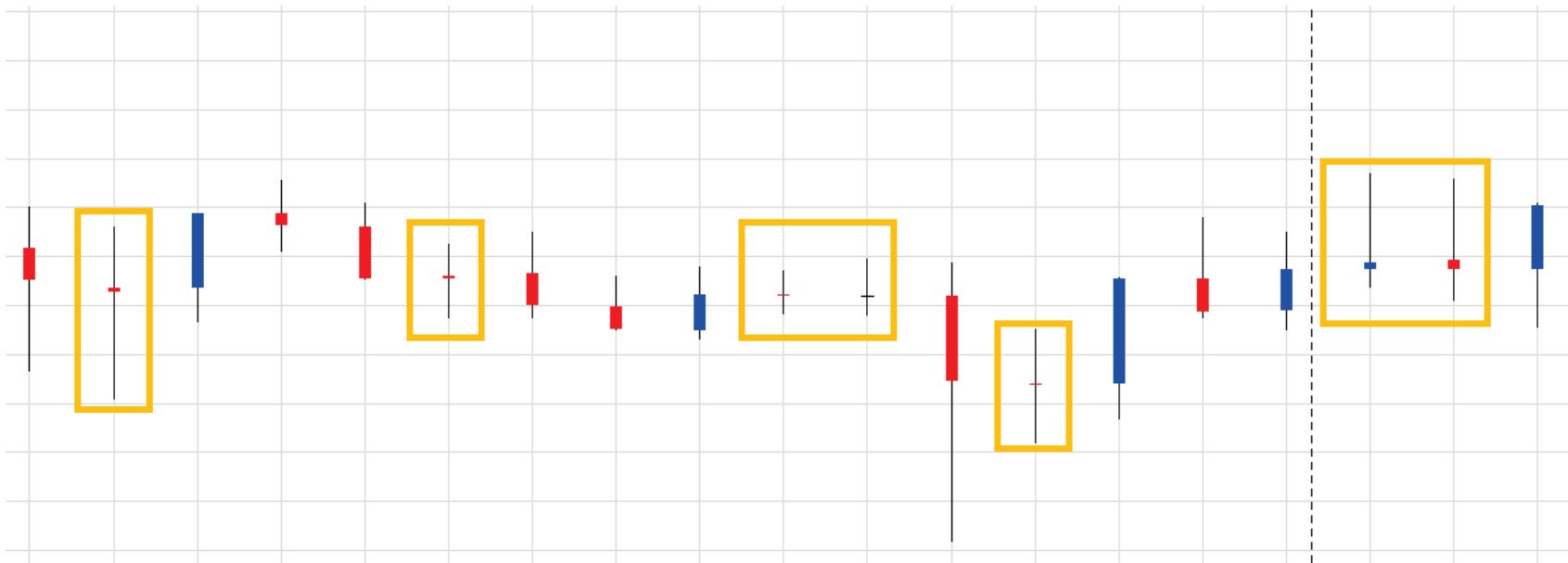
**Mecha superior pequeña** o casi inexistente.

**Mecha inferior grande** (hay vendedores preparados).

# DOJI

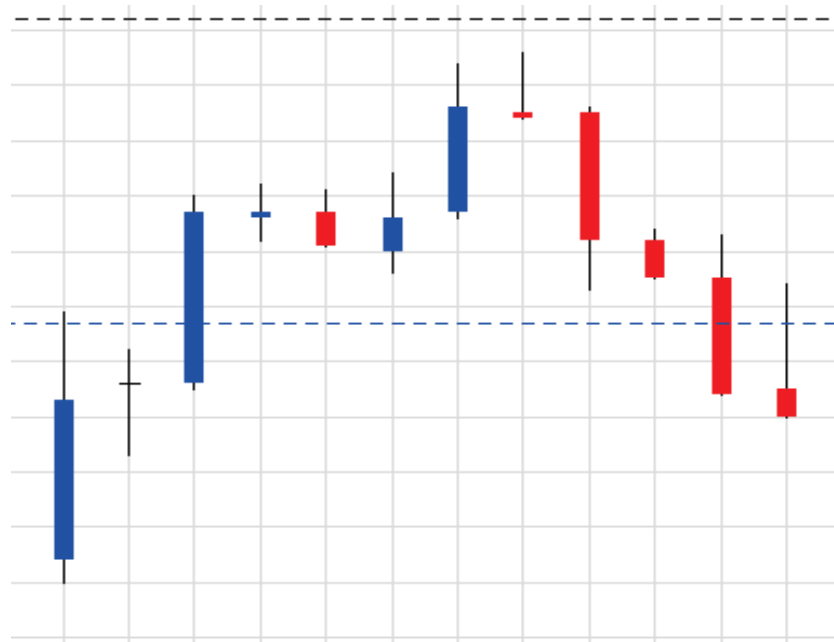
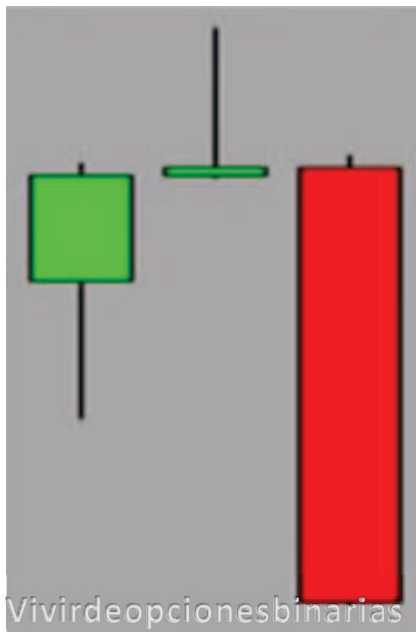


- Es un tipo de vela neutra, significa que el precio cierra igual que como ha abierto.
- No operar cuando se produzcan neutras sin tendencia porque generan incertidumbre entre compradores y vendedores.



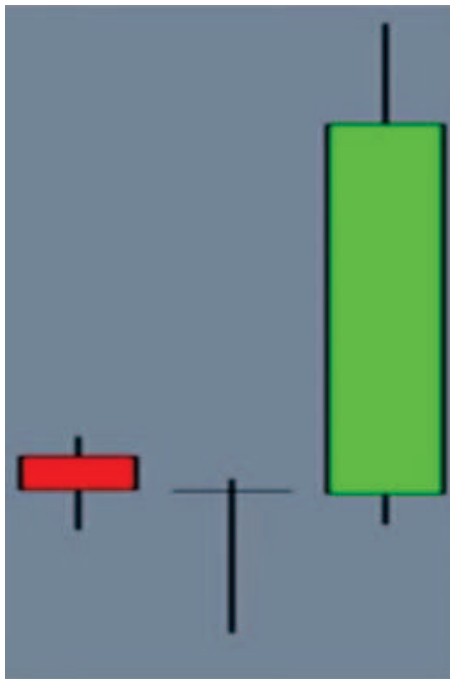
# DOJI LAPIDA

- Aparece para finalizar tendencias alcistas, el precio intenta subir pero los vendedores entran a hundir.



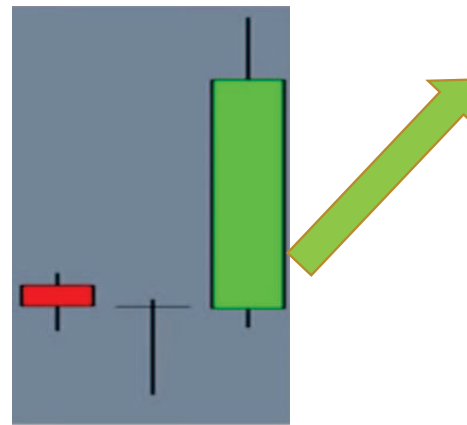
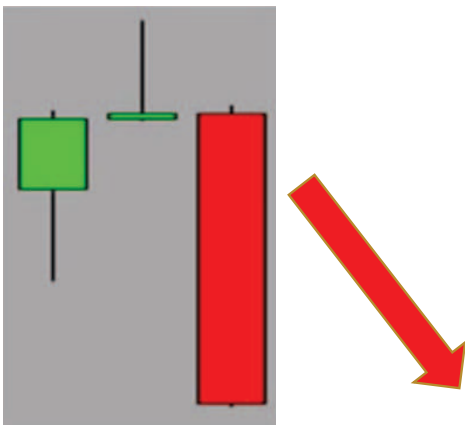
# DOJI LIBELULA

- Aparece para finalizar tendencias bajistas, el precio sigue bajando pero entran los compradores con fuerza a mandarlo para arriba, suele originarse al tocar con un soporte.



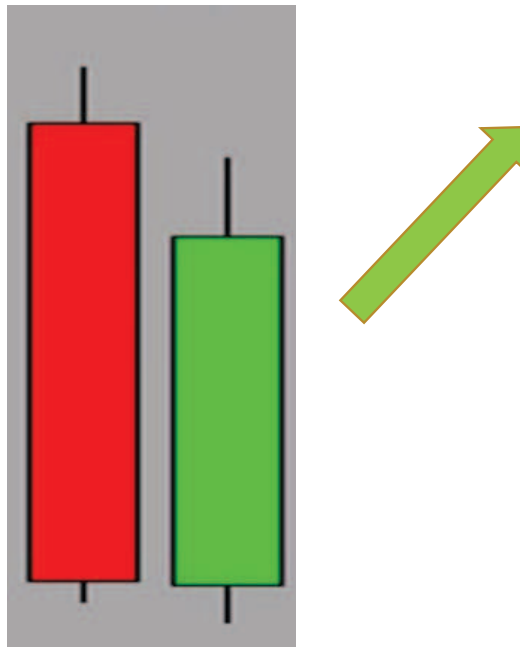
# VELA de decisión

- Son velas con **cuerpos grandes** en la que hay una predominante decisión.
- En los ejemplos anteriores se ven claramente después de cada forma explicada.
- Tenemos que tener cuidado, si la vela es **demasiado grande** la siguiente vela es probable que exista una **pequeña corrección**.





# PIERCING



- Indican que va a existir un cambio de tendencia de alcista a bajista.

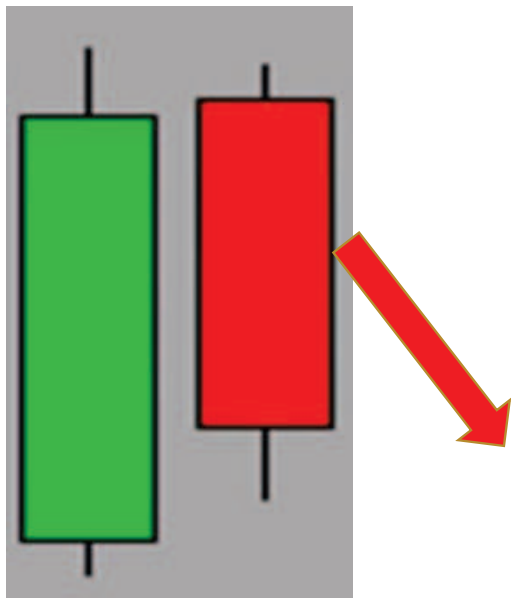
¿Cómo identificarlos?

Tiene que superar el **50% del cuerpo de la anterior.**

**Mecha superior pequeña o casi inexistente.**

**Mecha inferior similar a la anterior.**

# DARK CLOUD COVER



- Indican que va a existir un cambio de tendencia de alcista a bajista.

¿Cómo identificarlos?

Tiene que superar el **50% del cuerpo de la anterior.**

**Mecha superior similar a la anterior.**

**Mecha inferior pequeña o casi inexistente**

# ENVOLVENTE ALCISTA

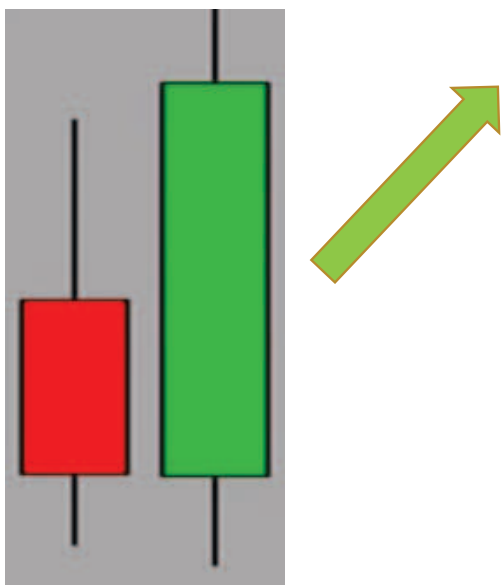


- Indican que va a existir un cambio de tendencia de bajista a alcista.

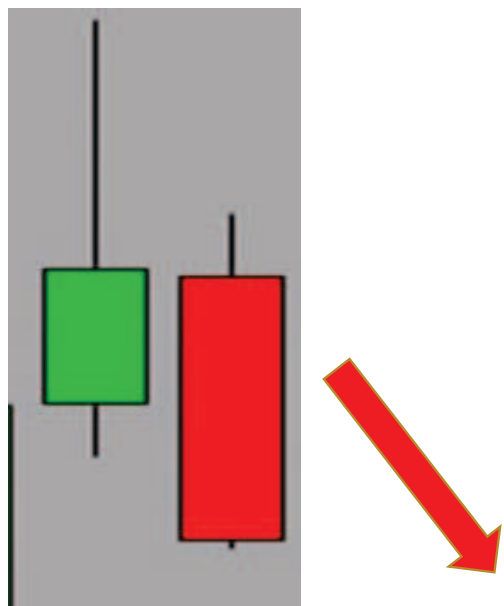
¿Cómo identificarlos?

La vela **anterior** es de **indecisión** con mas mecha que cuerpo.

La vela de **decisión** cubre totalmente a la anterior.



# ENVOLVENTE BAJISTA



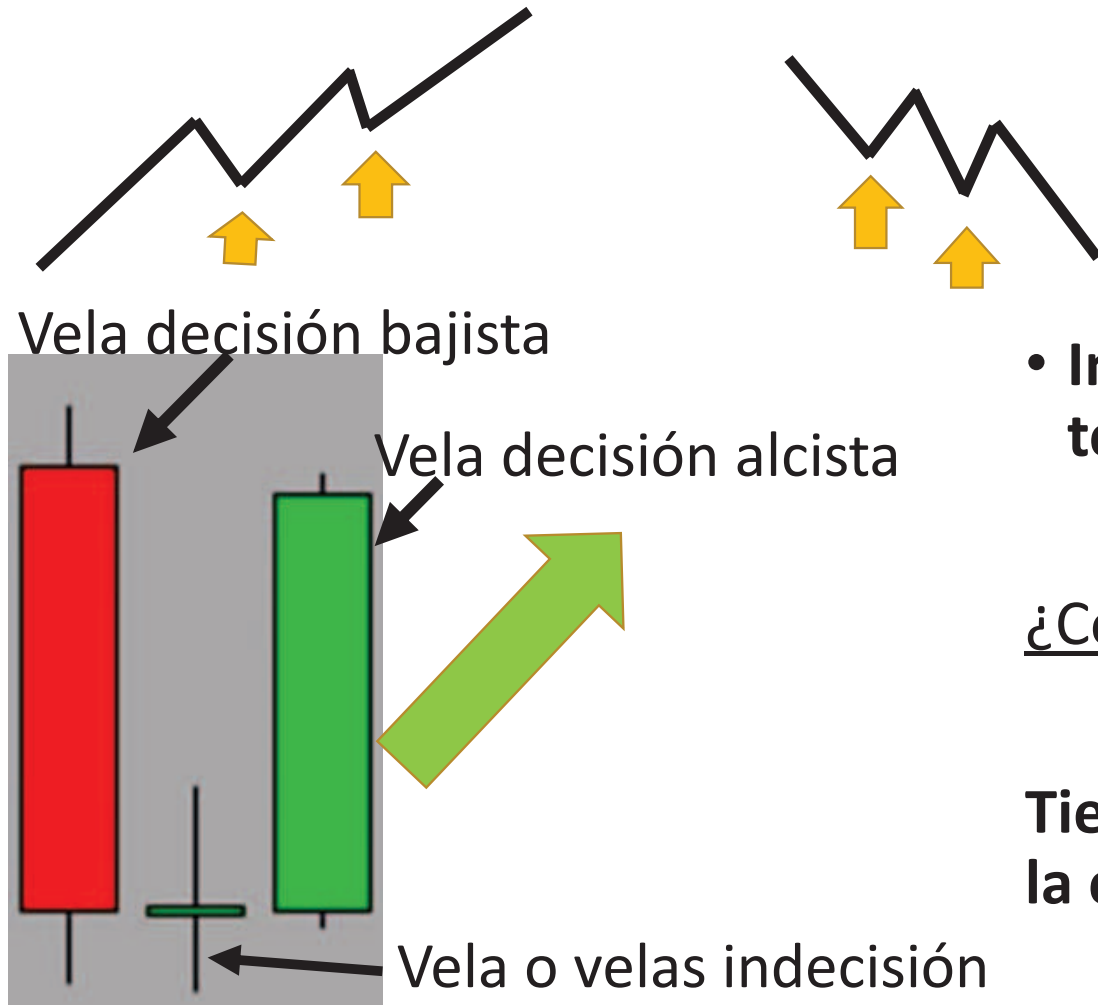
- Indican que va a existir un cambio de tendencia de alcista a bajista.

¿Cómo identificarlos?

La vela **anterior** es de **indecisión** con mas mecha que cuerpo.

La **vela de decisión cubre totalmente a la anterior.**

# ESTRELLA DE LA MAÑANA

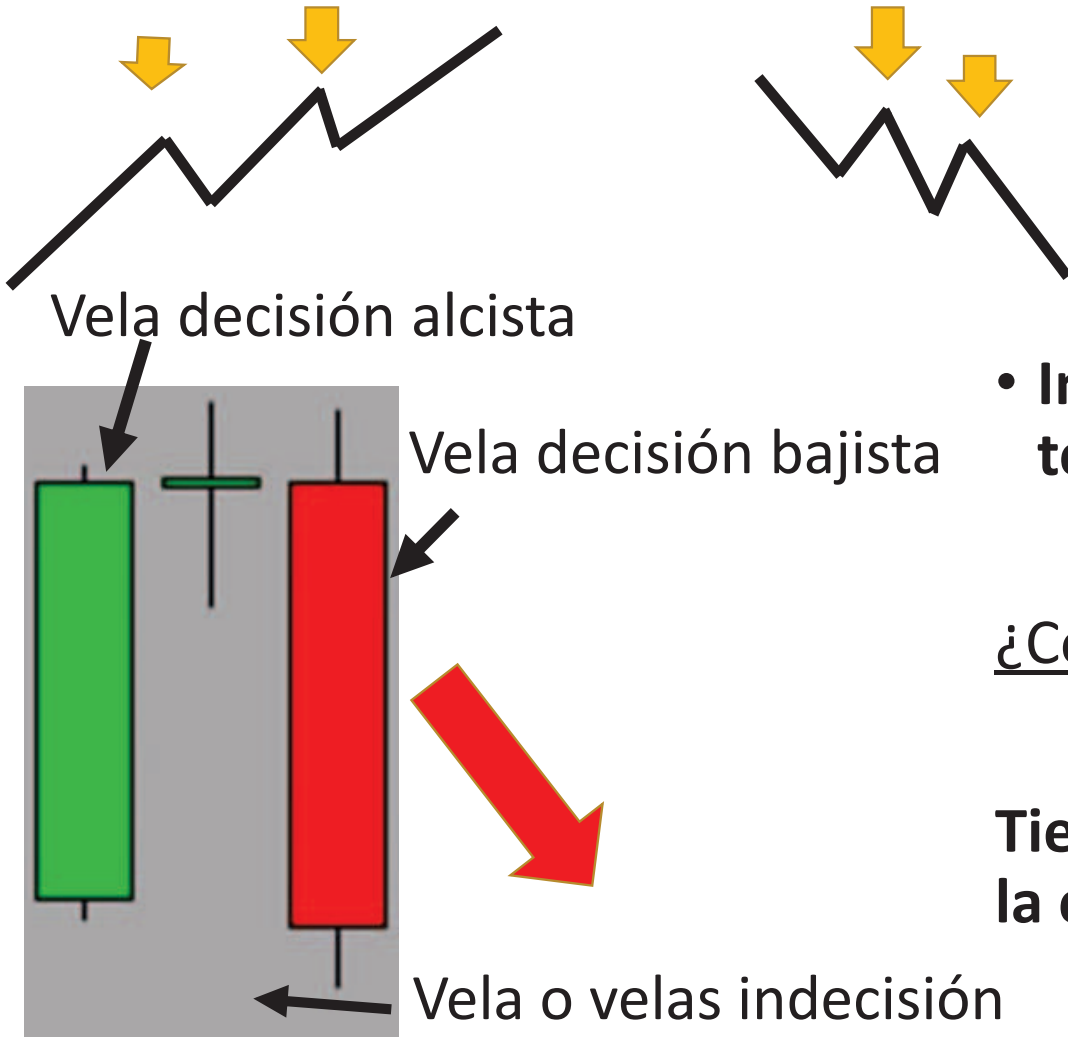


- Indican que va a existir un cambio de tendencia de bajista a alcista.

¿Cómo identificarlos?

**Tiene que superar en + 67% el cuerpo de la contraria de decisión.**

# ESTRELLA DE LA NOCHE



- Indican que va a existir un cambio de tendencia de alcista a bajista.

¿Cómo identificarlos?

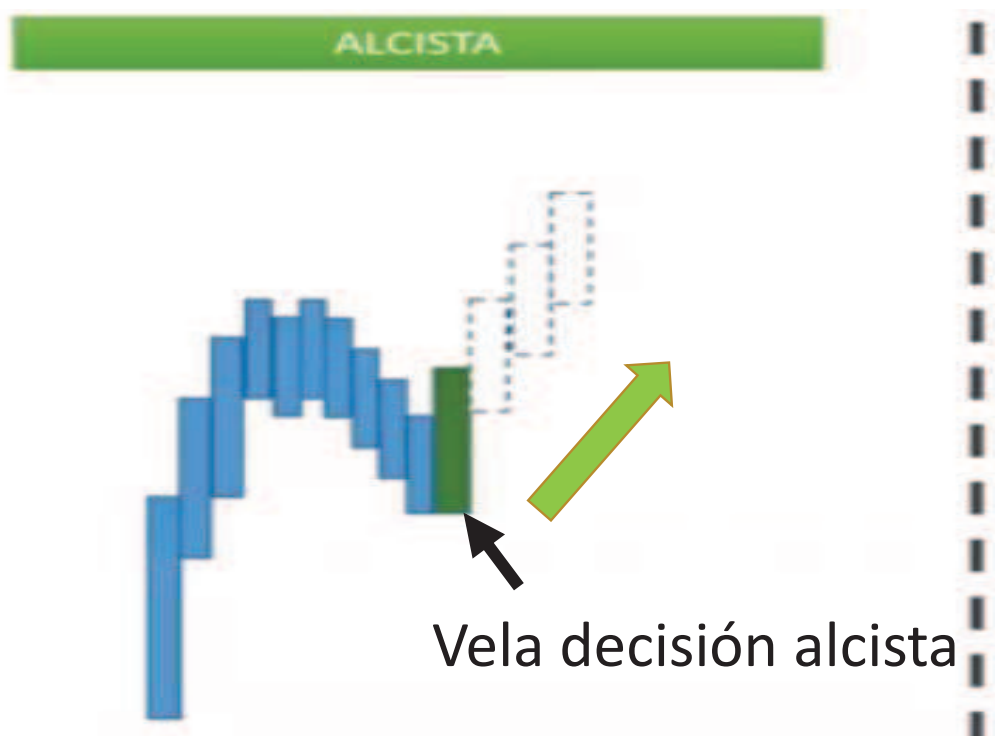
**Tiene que superar en + 67% el cuerpo de la contraria de decisión.**

# BASTONES

¿Cómo identificarlos?

Es una pequeña debilitación de la tendencia que una vela de decisión marca la entrada y que romperá ese mini soporte/resistencia.

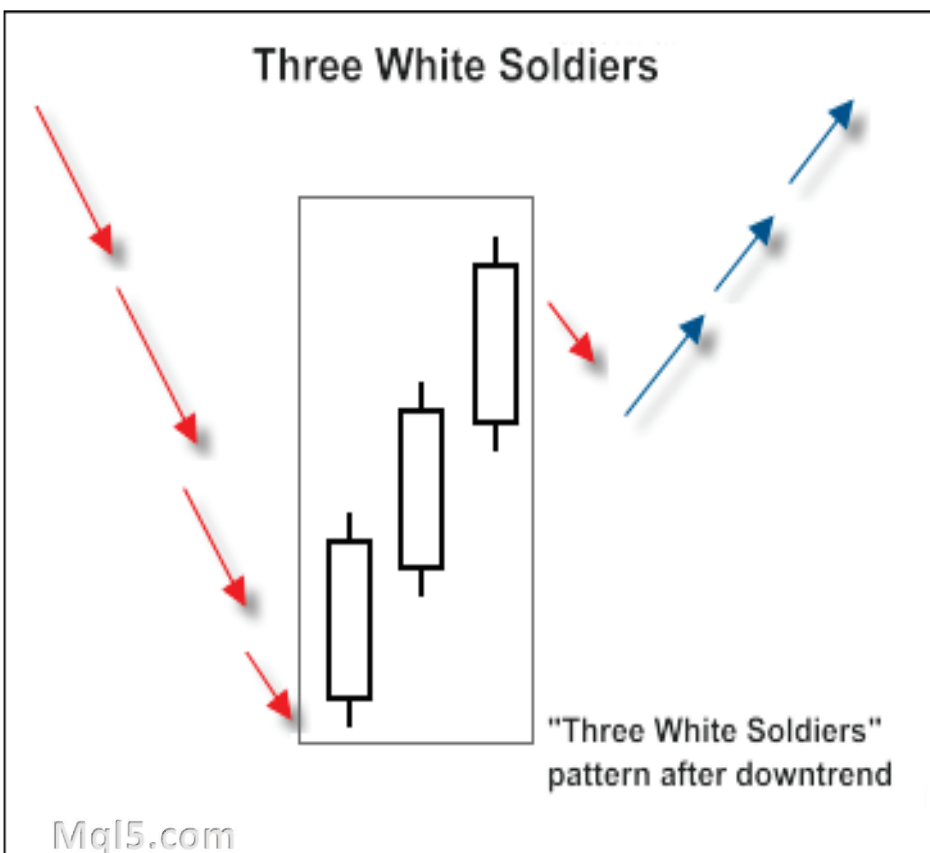
Las velas no importan, y el baston debe ser muy claro.



# 3 SOLDADOS BLANCOS



- Salen en tendencias bajistas y esas 3 velas tocan o casi tocan con el máximo.



## ¿Cómo identificarlos?

3 velas verdes (blancas) sin apenas mecha superior.

Cuanto mas grande sean los cuerpos mas fuerza tienen, y cuanto mas separados estén los cuerpos mas fiable es la figura.

El punto minimo de las 3 velas se considera punto de soporte.

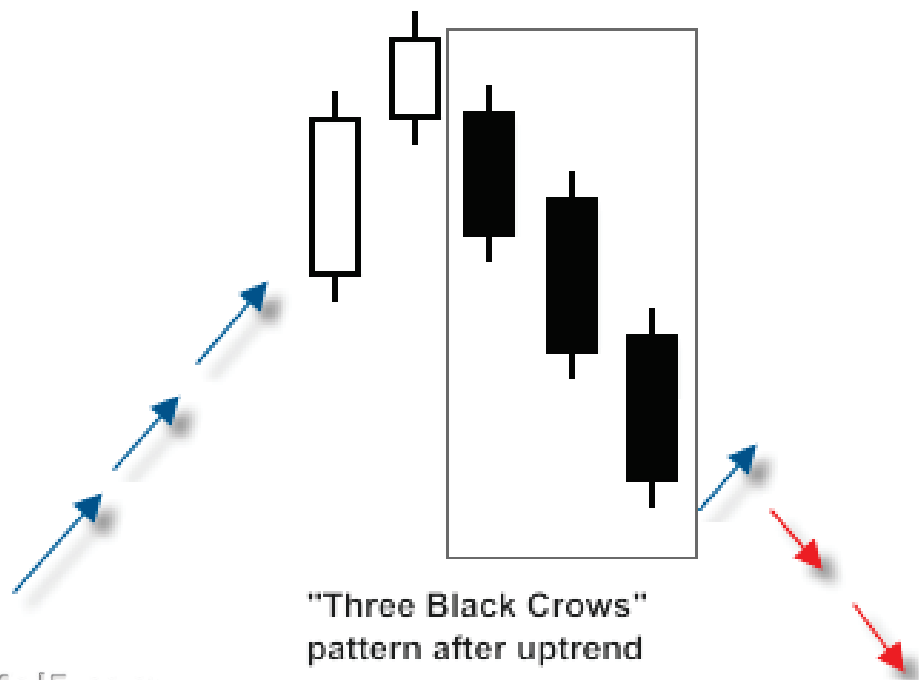


# 3 CUERVOS NEGROS



- Salen en tendencias alcistas y esas 3 velas tocan o casi tocan con el mínimo.

Three Black Crows



## ¿Cómo identificarlos?

3 velas rojas(negras) sin apenas mecha inferior.

Cuanto mas grande sean los cuerpos mas fuerza tienen, y cuanto mas separados estén los cuerpos mas fiable es la figura.

El punto máximo de las 3 velas se considera punto de resistencia.

**FIGURAS**

**CHARTISTAS**

# DOBLE TECHO



- Indica una caída en el precio cuando toca una resistencia.

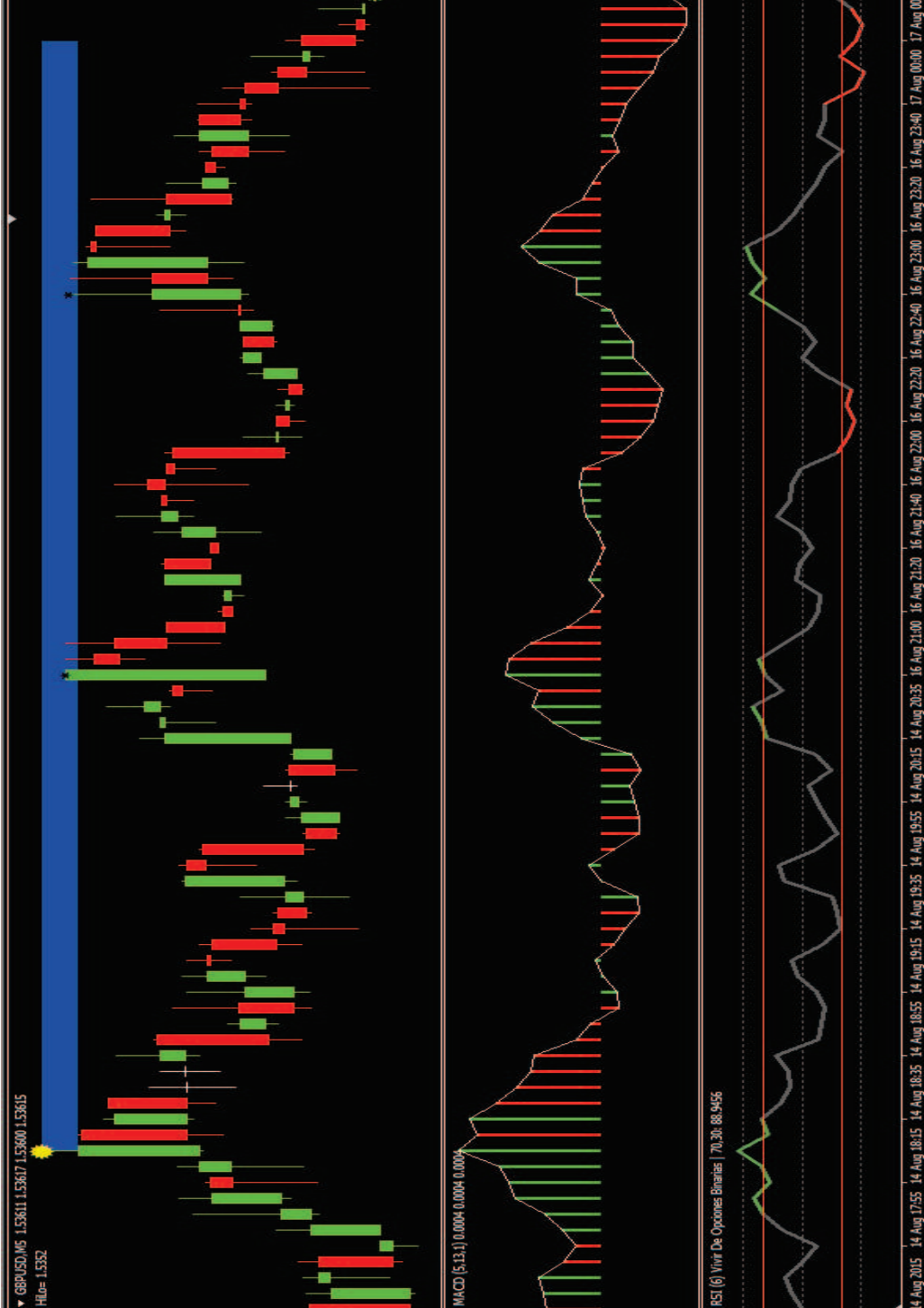
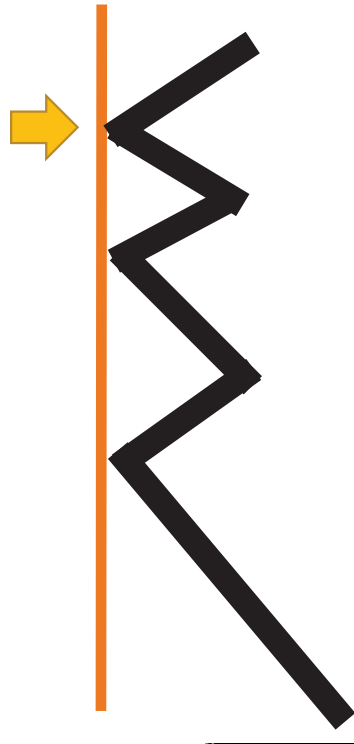
¿Cómo identificarlos?

**La vela cierra sin perforar la resistencia.**

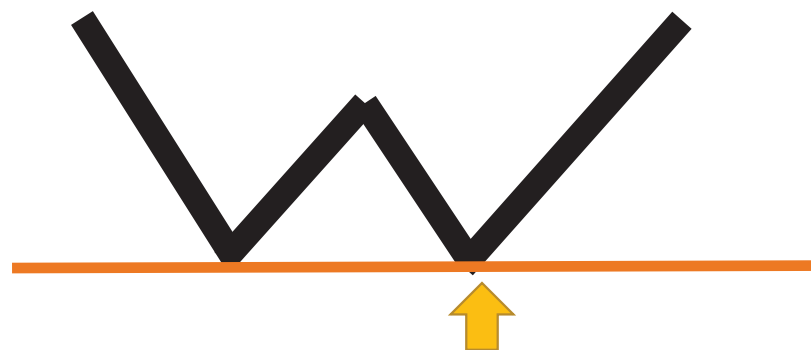
**El valor retrocede formando la mecha alcista.**

**Puede darse una divergencia en el precio (Macd)**

# TRIPLE TECCHO



# DOBLE SUELO



- Indica una subida en el precio cuando toca el soporte anterior.

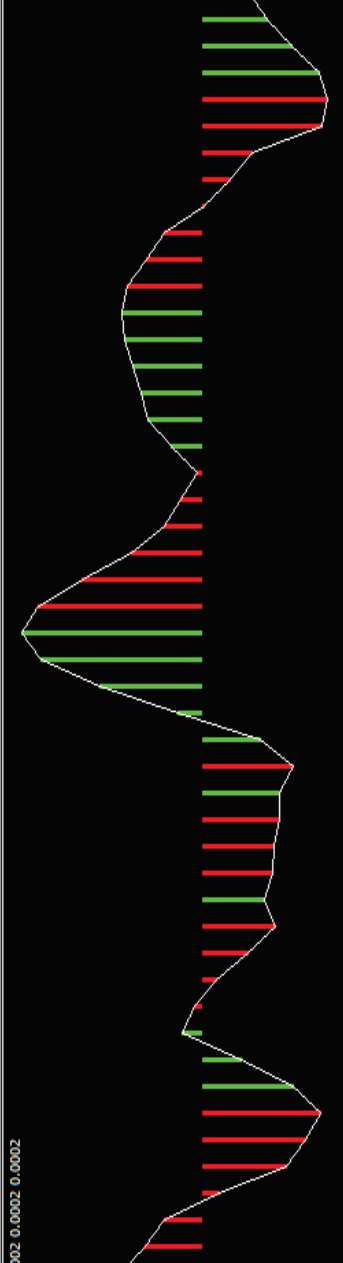
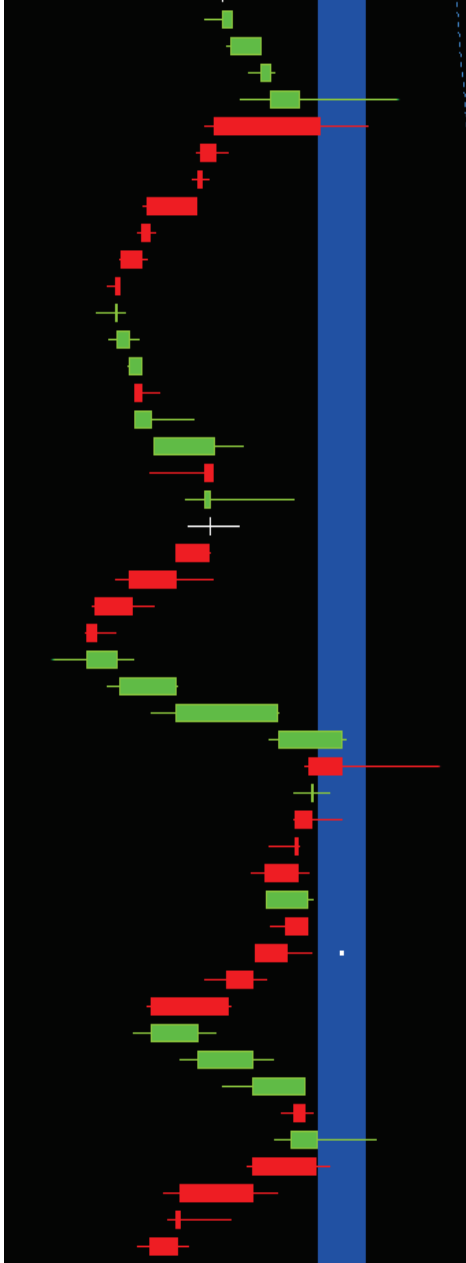
¿Cómo identificarlos?

**La vela cierra sin perforar el soporte.**

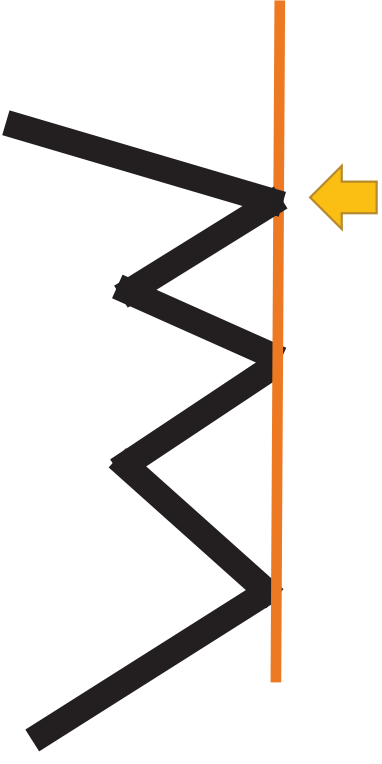
**El valor recupera formando la mecha alcista.**

**Puede darse una divergencia en el precio (Macd)**

# TRIPLE SUELO



opciones Binarias | 70.30: 73.3760



# PULLBACK (RETROCESO)

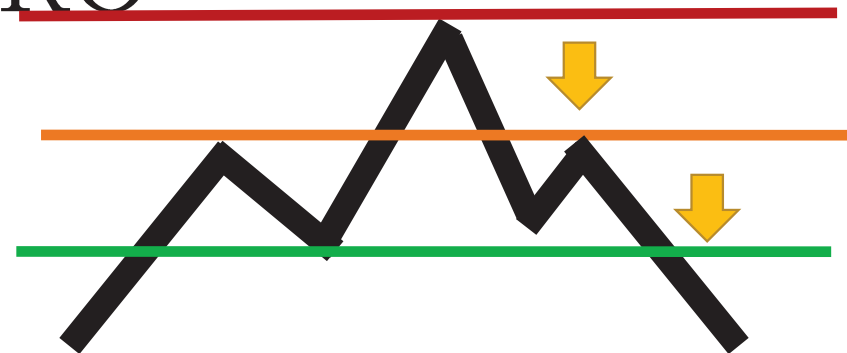


- Es una posición muy leal, que ha dado lugar a la frase: “Resistencia rota, soporte futuro” o “Soporte roto, resistencia futura”.

¿Cómo identificarlos?

Si tienes trazada la resistencia o el soporte ves como se acerca el precio y es rechazado.

# HOMBRO-CABEZA-HOMBRO



- Indica una caída en el precio cuando toca una resistencia pasada.

¿Cómo identificarlos?

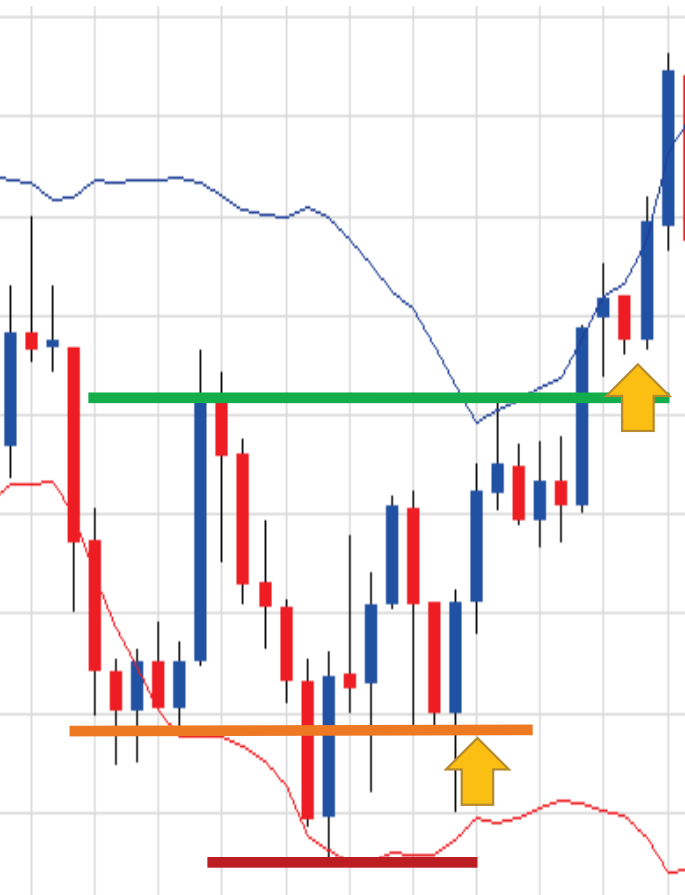
**La vela cierra sin perforar la resistencia.**

**El valor retrocede formando la mecha alcista.**

**Puede darse una divergencia en el precio (Macd)**



# HOMBRO-CABEZA-HOMBRO invertido



- Crea una soporte que luego es roto, pero revierte y en un segundo choque con el soporte primero al no tener fuerza para seguir sube.

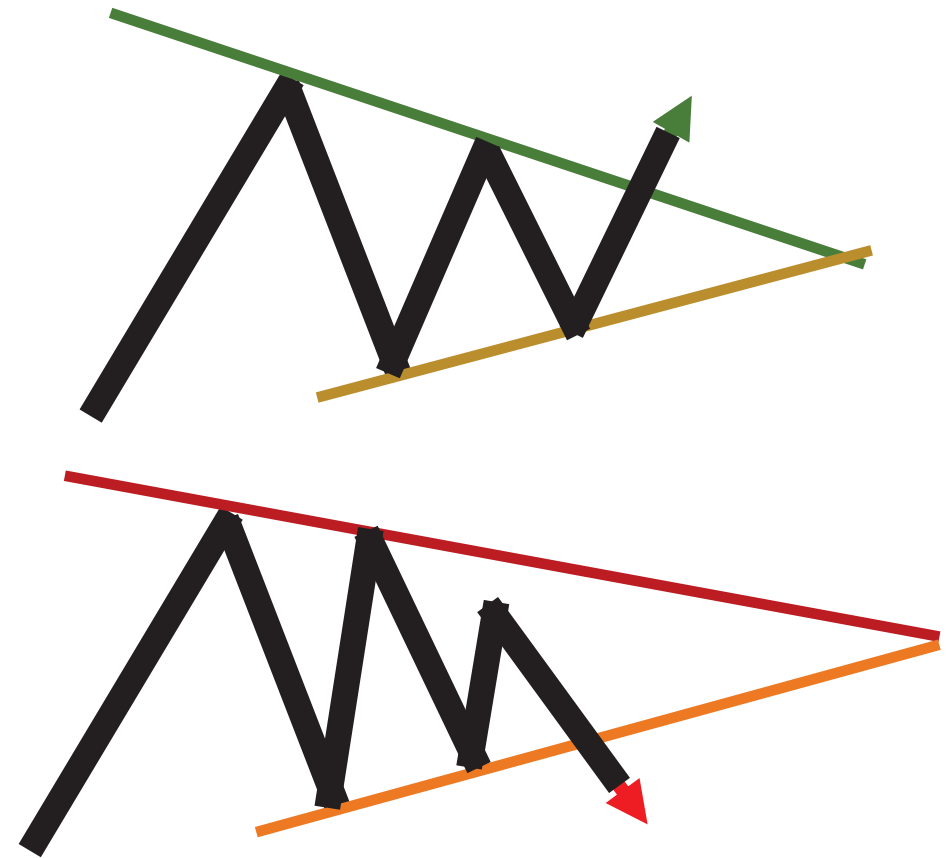
¿Cómo identificarlos?

La vela cierra sin perforar la resistencia.

El valor retrocede formando la mecha alcista.

Puede darse una divergencia en el precio (Macd)

# CUÑA



- Se forma trazando líneas con soportes y resistencias, cuando este es roto el precio se desploma en ese sentido.
- Cuanto mas amplio mejor, no operar cuando se acerca al pico.

# TRIANGULO



- Los triángulos son una combinación de asfixia de un soporte y una resistencia, una de las 2 se produce en tendencia, rebotando entre las 2 líneas hasta que el precio se cierra y tiende a dispararse (suele ser sobre la línea de tendencia).

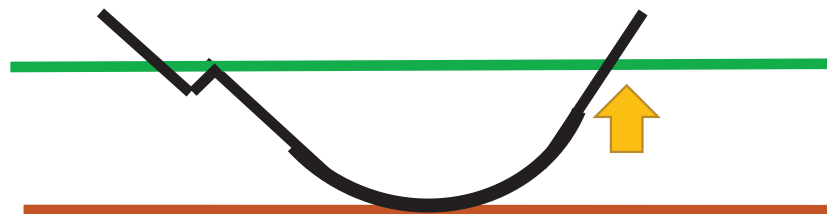
¿Cómo identificarlos?

Se traza líneas uniando esos máximos del precio y los mínimos, viendo como se va respetando.

Cuando el triángulo se dispara tiende a salirse de la Banda de Bollinger.



# SOPERAS



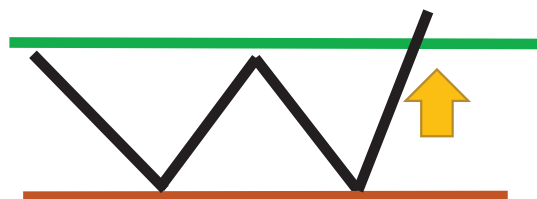
- Indica un cambio de tendencia de bajista a alcista.

¿Cómo identificarlos?

**La caída llega a un momento que va frenando lo que las velas van siendo mas pequeñas.**

Se forma un soporte que va tocando varias veces, hasta que varias velas de decisión lanzan el precio.

# RECTANGULOS



- El precio va rebotando en un soporte y una resistencia hasta que una de los 2 se rompe, con lo que toma esa tendencia.

¿Cómo identificarlos?

**La caída llega a un momento que va frenando** lo que las velas van siendo mas pequeñas.

Se forma un soporte que va tocando varias veces, hasta que varias velas de decisión lanzan el precio.



# REPLIEGUE DE FIBONACCI

Fibonnacci descubrió una [sucesión](#), en bolsa se usa para predecir unos niveles en una tendencia, cogiendo el máximo a mínimo de una tendencia.

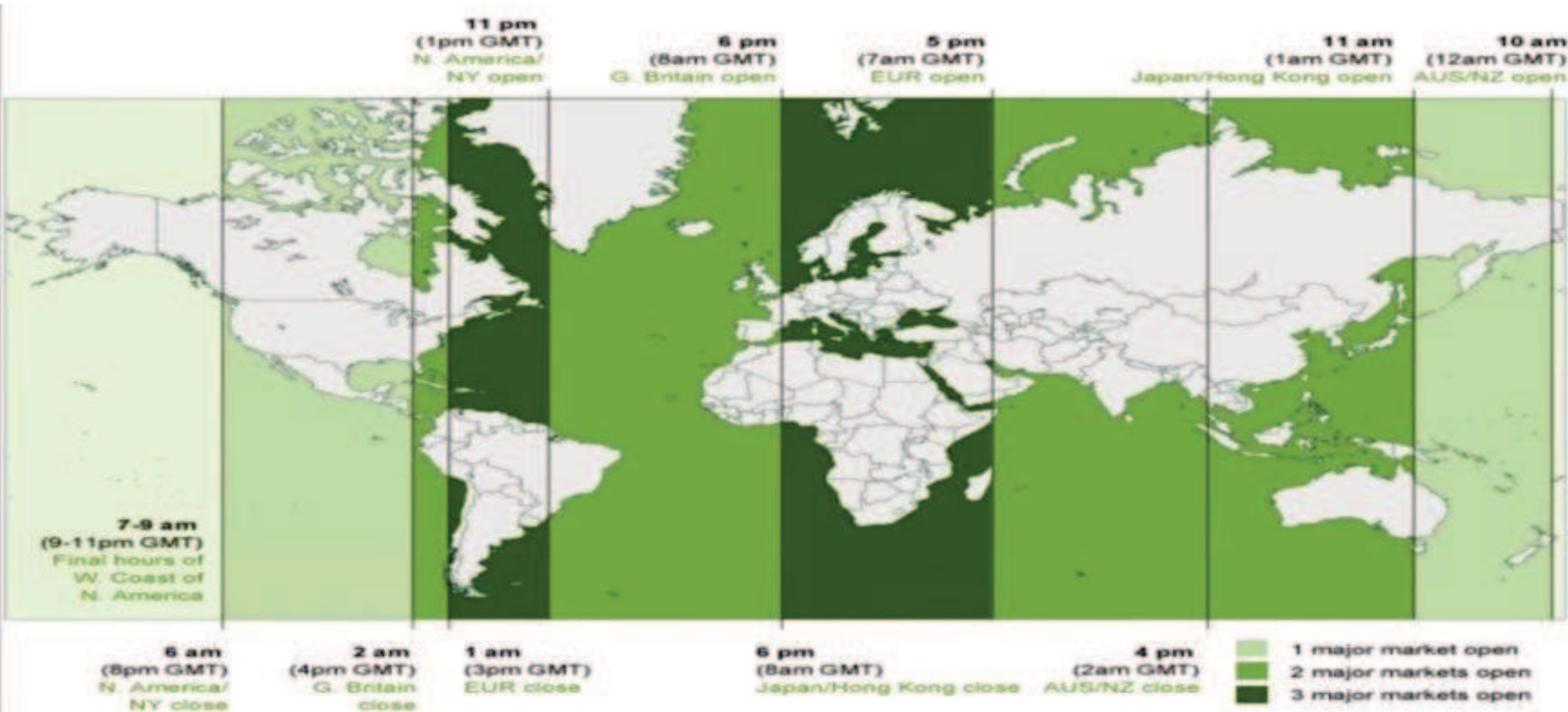


**INFORMACIÓN**

**IMPORTRANTE**

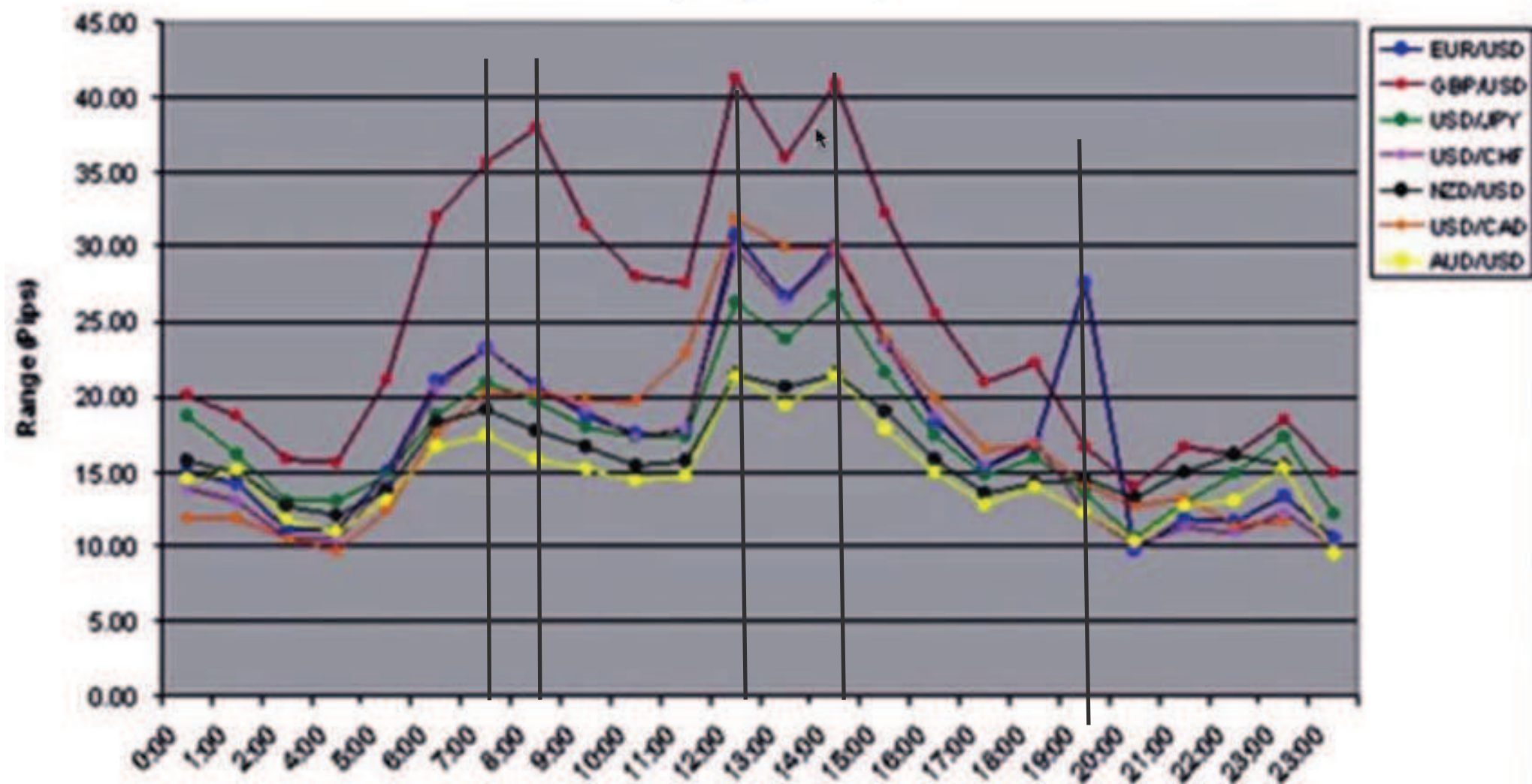
# Mejores horarios para operar

**ESPAÑA (GMT +1)**  
8 a 9 AM (Asia, Europa)  
2 a 4 PM (Europa, America)





# Media de PIPS por hora

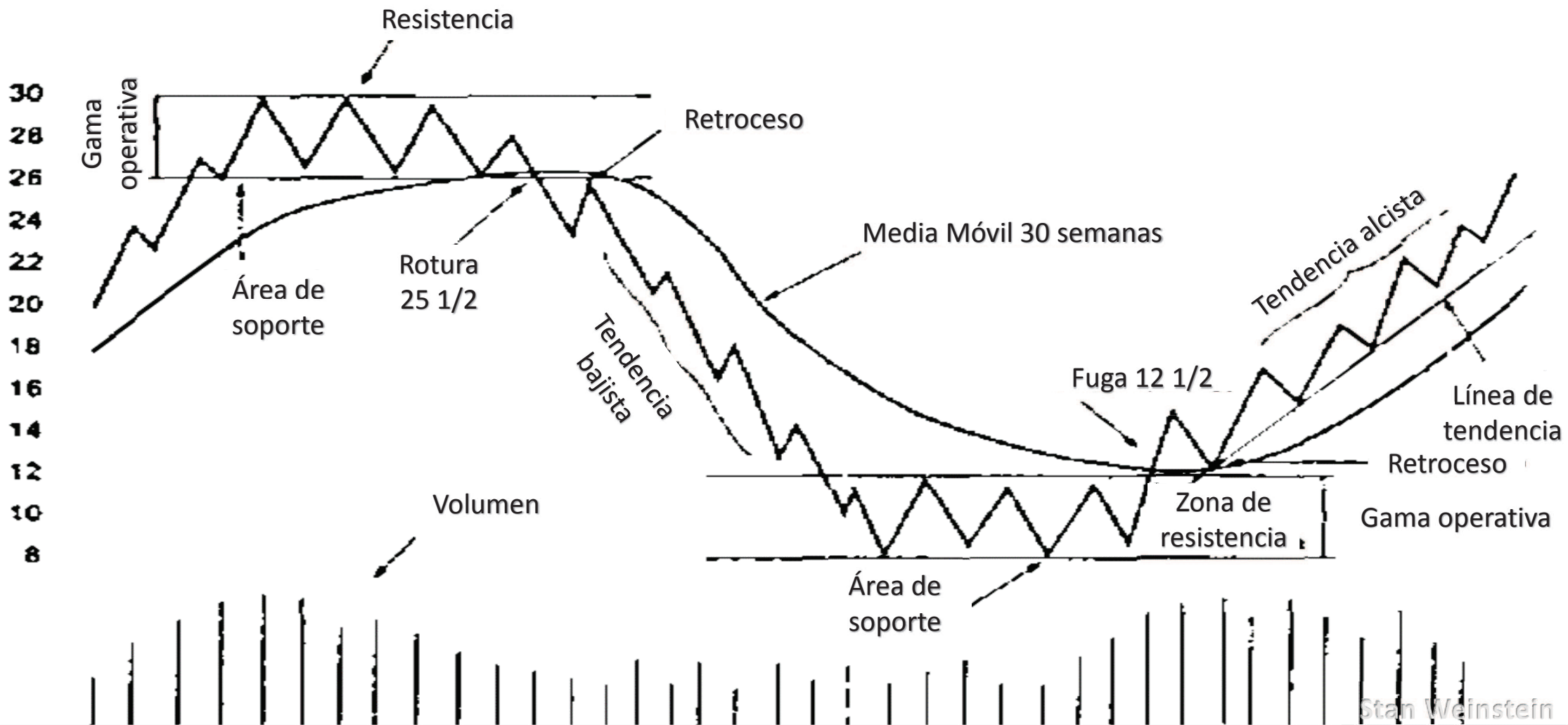


# Noticias macroeconómicas

09:15	 EUR	  	PMI manufacturero de España (Ago)	<b>53,2</b>	53,2	53,6
09:30	 CHF	  	PMI manufacturero del SVME (Ago)	<b>52,2</b>	49,7	48,7
09:45	 EUR	  	PMI manufacturero de Italia (Ago)	<b>53,8</b>	54,8	55,3
09:50	 EUR	  	PMI manufacturero de Francia (Ago)	<b>48,3</b>	48,6	48,6
09:55	 EUR	  	PMI manufacturero de Alemania (Ago)	<b>53,3</b>	53,2	53,2
09:55	 EUR	  	Cambio del desempleo en Alemania (Ago)	<b>-7K</b>	-2K	8K ●
09:55	 EUR	  	Tasa de desempleo en Alemania (Ago)	<b>6,4%</b>	6,4%	6,4%
09:55	 EUR	  	Desempleo en Alemania (Ago)	<b>2,800M</b>		2,799M
09:55	 EUR	  	Desempleo en Alemania (no desestacionalizado) (Ago)	<b>2,800M</b>	2,800M	2,773M
10:00	 EUR	  	Tasa mensual de desempleo en Italia (Jul)	<b>12,0%</b>	12,6%	12,5% ●
10:00	 EUR	  	Tasa de desempleo trimestral de Italia	<b>12,4%</b>	12,5%	12,3% ●
10:00	 EUR	  	PMI manufacturero de la zona euro (Ago)	<b>52,3</b>	52,4	52,4
10:30	 GBP	  	Crédito al consumidor del Banco de Inglaterra (Jul)	<b>1,173B</b>	1,200B	1,230B ●
10:30	 GBP	  	Masa monetaria M4 (Mensual) (Jul)	<b>1,0%</b>	0,2%	-0,5%
10:30	 GBP	  	PMI manufacturero (Ago)	<b>51,5</b>	52,0	51,9
10:30	 GBP	  	Concesión de hipotecas (Jul)	<b>68,76K</b>	68,00K	67,07K ●
10:30	 GBP	  	Concesiones de hipotecas (Jul)	<b>2,70B</b>	2,80B	2,60B ●
10:30	 GBP	  	Préstamos netos a individuos	<b>3,9B</b>	3,9B	3,9B ●
11:00	 EUR	  	PIB de Italia (Trimestral) (2T)	<b>0,3%</b>	0,2%	0,3% ●

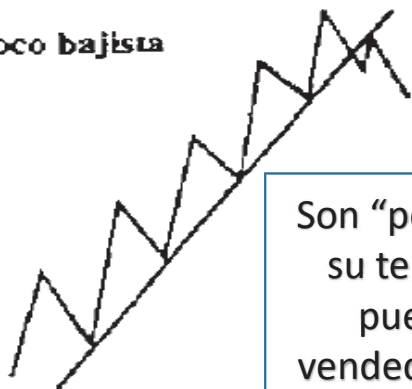
- Las noticias son muy importantes para los traders fundamentales ya que operan según el resultado que se publica y según la importancia de la noticia puede generar movimientos en segundos de muchísimos PIPS.
- Los traders intradiarios aunque se basen en análisis técnico miran desde primera hora cuando se van a producir estos movimientos por si pudiera afectar a sus operaciones.
- Paginas como: [investing.com](https://www.investing.com) o [forexpeacearmy.com](https://www.forexpeacearmy.com) son relevantes por sus calendarios económicos.

# Resumen conceptos (Stan Weinstein)



# Rompimientos

Poco bajista



Son “poco” bajista o alcista por que su tendencia no es clara, ya que puede haber compradores y vendedores ocultos en los soportes o resistencias. Tambien debe ir cn mucha fuerza el precio para conseguir cruzar las medias móviles.

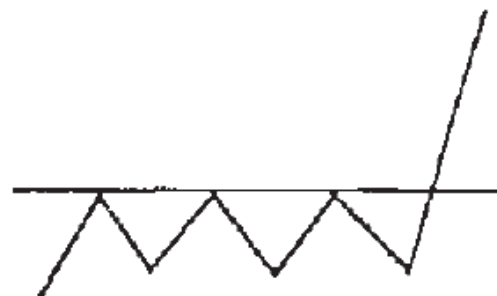
Poco alcista



Muy bajista

Son “muy” bajista o alcista por que rompen su soporte y resistencia y van a ir a buscar el siguiente, respecto a las medias móviles se van a ir con la tendencia en esa dirección.

Muy alcista



# INDICADORES

# MACD



- Es uno de los indicadores mas usados, el nos indica la **tendencia** del mercado.
- Abajo: tendencia bajista.
- Arriba: Tendencia alcista
- Mitad: Posible cambio de tendencia.
  
- Cuando alterna colores y no son muy grandes los picos significa mercado revuelto, por lo que nunca se debe entrar.

# RSI



- Es uno de los indicadores mas usados, él nos indica la **fuerza** del mercado.  
**Sobrecompra (Verde)**: El precio esta muy caro, indica que va a bajar.  
**Sobreventa (Rojo)**: El precio esta muy barato, indica que va a subir.
- El RSI oscila entre 0 y 100, de normal se coloca: 30 Sobreventa y 70 Sobrecompra, pero otros valores son: 20-80, 25,75...
- También hay que contar el numero de periodos que configuremos (velas anteriores con las que hacemos el calculo, lo normal es 6 o 14 periodos.

# STO



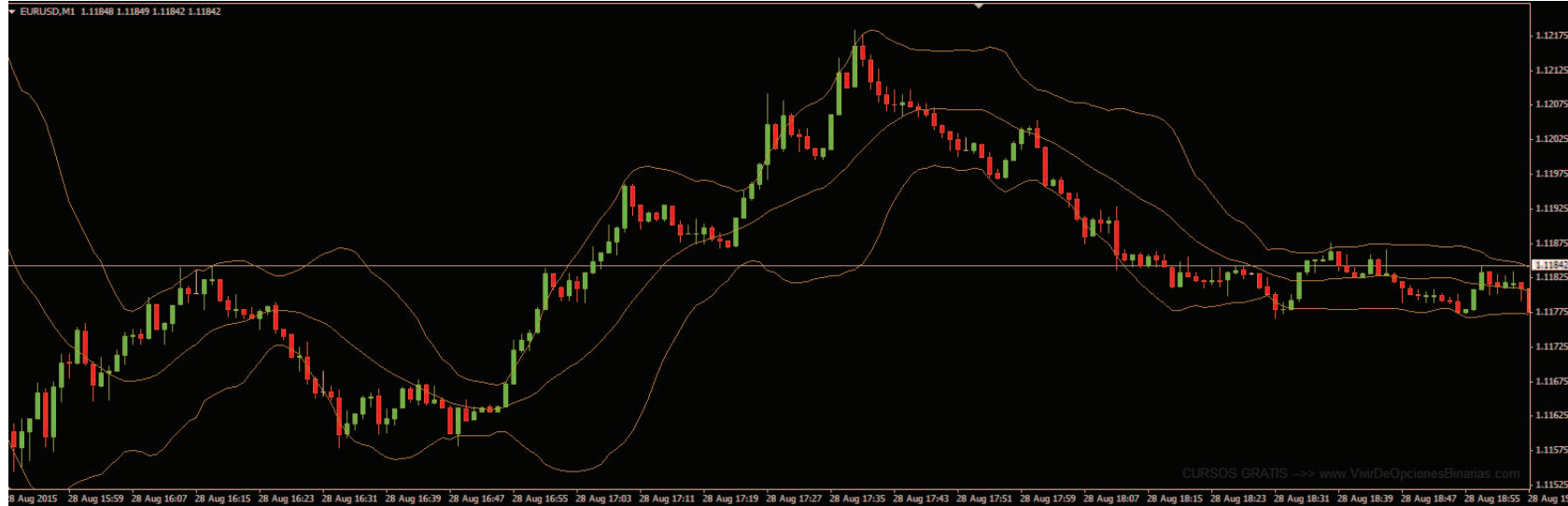
- **Estocástico:** Sus 2 líneas hacen un potente indicador para saber un buen momento de compra /venta.

La **línea roja** es el **precio** mientras que la **azul** es la **estimación**, cuando estas se juntan por encima o debajo de la línea de puntos y son limpias significa un buen momento de compra.

Cuando el estocástico esta muy revuelto debemos dejar pasar el tiempo y esperar a que vuelva a sus olas grandes.



# BBANDS



- **Bollinger Bands:** Las bandas de bollinger indican la **volatilidad** del precio en ese segmento.

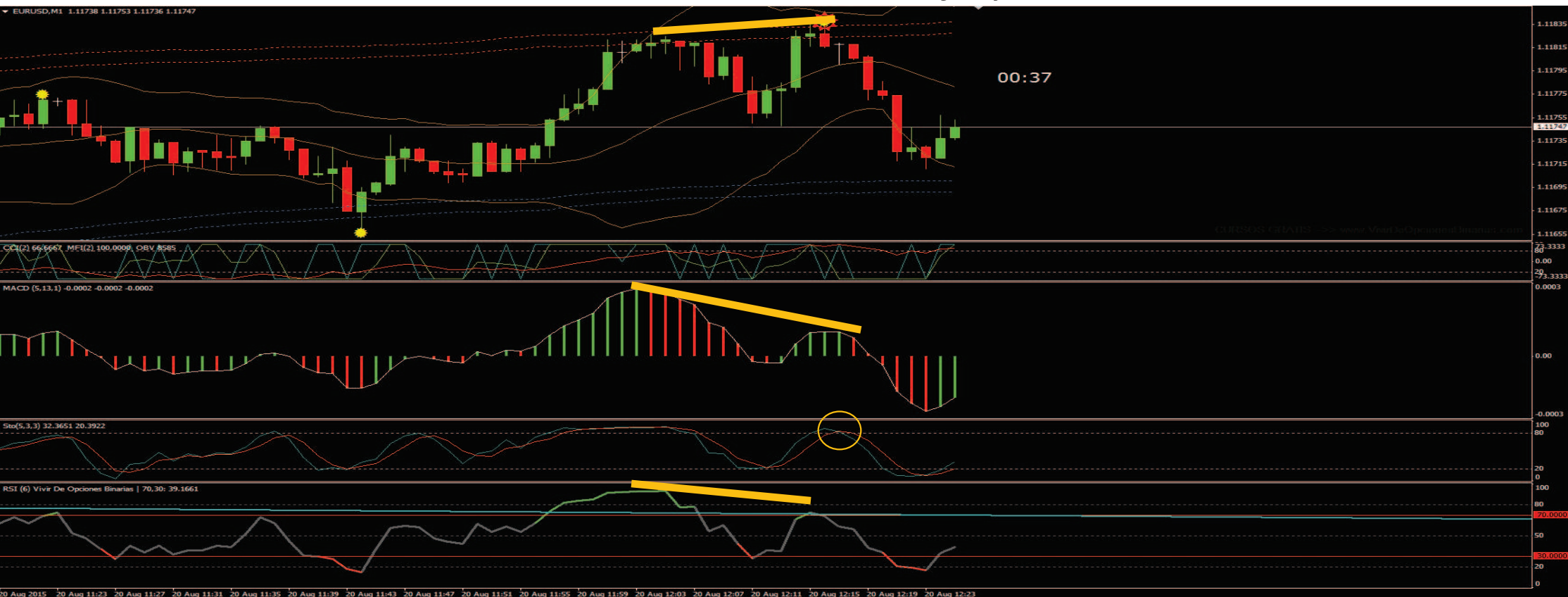
Cuando las líneas están **muy juntas** significa que el precio tiene **poco margen** de moverse arriba y abajo, es cuando **rompen** que el mercado se **reactiva** y suele irse para esa dirección, la línea central es una media móvil por defecto 20 periodos.

Mucho cuidado con este indicador ya que estas bandas están en continua actualización y pueden llevarnos a una decisión errónea.

# OPERACIONES

# Divergencias

- Una divergencia es un fallo entre el precio y los indicadores, por lo que el precio tiende a corregirse en las próximas velas.
- La entrada se hace cuando el Macd cierra en rojo y el stocastico señala el cruce.



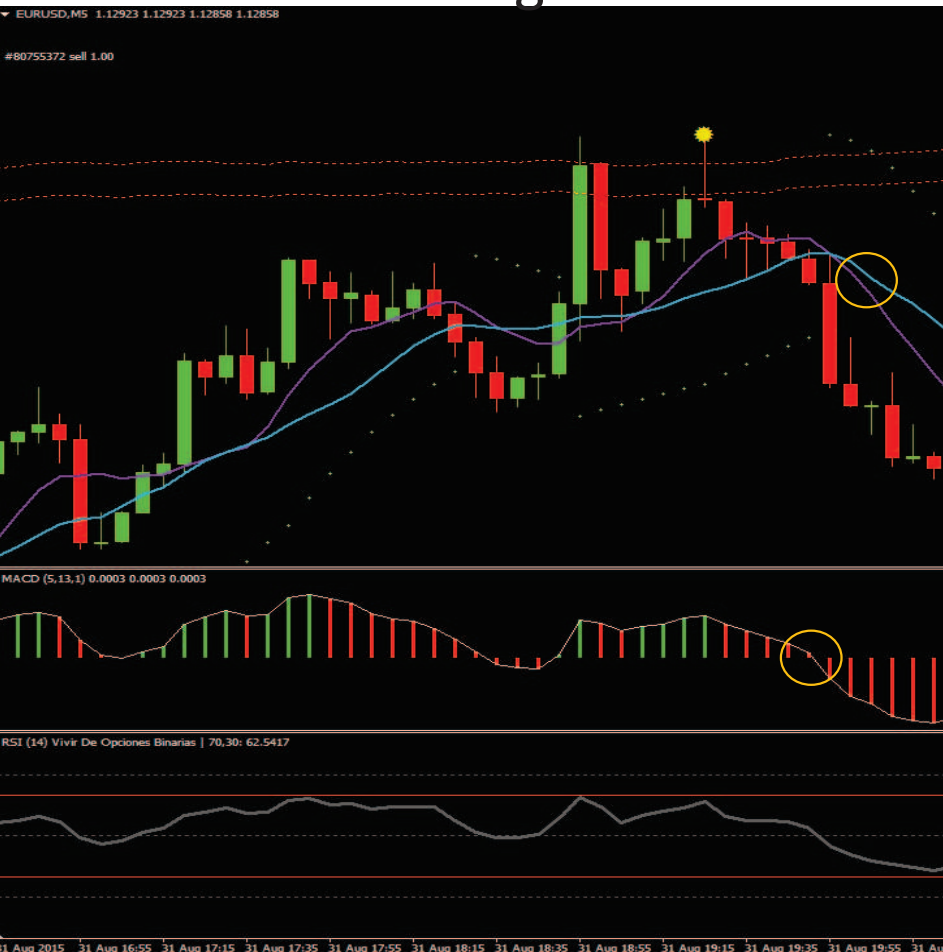
# Agotamiento del precio

- Utilizando el cambio de tendencia de MACD y una divergencia con una resistencia, nos sale una operación a 5 minutos muy segura.



# Operar con Medias móviles

- Consiste en abrir la posición cuando se produzca el corte con 2 líneas móviles, en mi caso configuradas: MM Slow (9 periodos) y MM fast (14 periodos).



# Operar con Bandas de Bollinger

- Cuando las líneas están muy juntas el mercado esta con poco volumen por lo que cuando perfora una de las 2 bandas el mercado se va en esa dirección con mucha fuerza.



**GESTIÓN**

**MONETARIA**

# INTERÉS SIMPLE

- El interés simple se usa siempre el **mismo capital** independientemente de como ha ido las operaciones anteriores, invirtiendo siempre la misma cantidad.

- Ejemplo:

	Invertido	Devuelto	Beneficio	Bº DIARIO
1	25	0	-25	-25
2	25	42,5	17,5	-7,5
3	25	0	-25	-32,5
4	25	42,5	17,5	-15
5	25	42,5	17,5	2,5



# INTERÉS COMPUESTO

- El interés compuesto, es mas complejo y cada uno lo adapta a su gusto. La idea es que ese capital vaya aumentando exponencialmente conforme ganamos e invertimos mas cantidad en la siguiente operación.

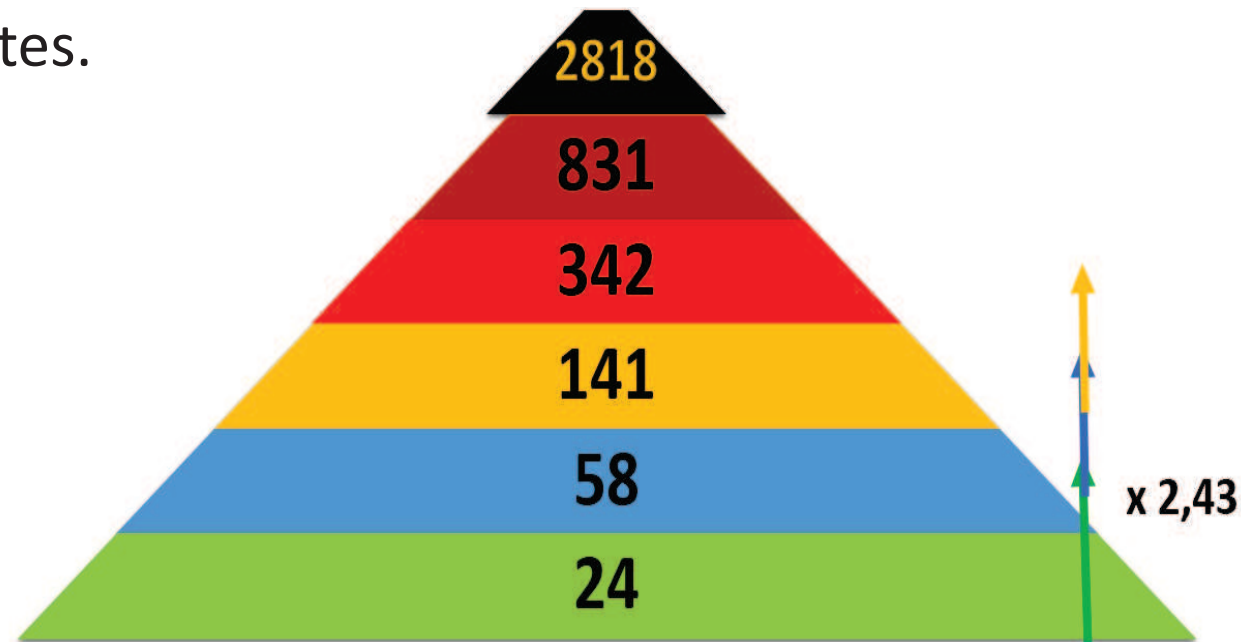
- Ejemplo:

	Invertido	Devuelto	Beneficio	Bº DIARIO	
1	25	0	-25	-25	
2	25	42,5	17,5	-7,5	.+30% ganada
3	32,5	0	-32,5	-40	.-20% perdida
4	27,08	46,04	18,96	-21,041667	
5	35,21	59,85	24,65	3,60416667	

# MARTINGALA

- Es un método usado en la ruleta del casino, que con gran capital necesitas muy mala suerte para perder.
- Consiste en invertir un capital base, si ganas inviertes otra vez capital base y cuando pierdas inviertes un capital que permita recuperar el capital base + la rentabilidad del capital base, al ser aleatorio 50% en binarias si fuese teórico nuestras perdidas serian inexistentes.

En el dibujo se expone los 6 niveles con capital base: 24, cuando se pierde se invierte el importe superior y así sucesivamente hasta que se gana, que se recupera todo el dinero y se vuelve a empezar invirtiendo 24.



**PSICOLOGÍA DE**

**TRAINING**

# IMPULSOS DIVINOS

- Uno de los grandes errores del trading es guiarse por los impulsos o emociones, puede que salga bien y todo jajaja, pero en el caso que no pase podemos tener grandes problemas y serán arrepentimientos.
- Lo bueno que tiene tener unas reglas del juego o estrategia, es que nos ayuda a eliminar estos impulsos divinos.

Las preguntas que nos tenemos que hacer:

- 1. ¿El precio esta como queremos?
- 2. ¿Los indicadores nos dicen que entremos?
- 3. ¿Que porcentaje de riesgo correremos?



ENTRAMOS



LA DEJAMOS PASAR

# LA ESTRATEGIA

En estos días nos bombardean con miles de estrategias milagrosas de 90% de aciertos, pero de media yo no he conseguido esos resultados, si que hay momentos que puedes acertar 9 y fallar 1. Pero en 100-500 inversiones conseguirás un 75%, también hay casos, pero mi experiencia dice que no.

Cada uno debe **moldear su estrategia a la forma de invertir**, hay gente mas impulsiva, hay que prefiere el mas largo plazo...

Debemos hacernos **nuestras reglas** en un papel y tenerlo siempre presente.

En que consiste.

Cuando entrar.

Cuando no entrar.

# CUALIDADES DEL TRADER

¿Qué cualidades tiene que tener un trader?

- **Disciplina:** Invertir acorde a una estrategia o forma de inversión.
- **Pasión:** Esto te tiene que gustar, vas a estar muchas horas mirando graficos y leyendo muchos libros, artículos, conferencias por lo que te tienes que estar atrapado.
- **Paciencia:** Hay que ser como un francotirador, esperando a que nuestro objetivo este en el punto de mira y apretar el gatillo en el segundo acertado.
- **Sangre fría:** Las cosas muy claras y con seguridad en tu decisión.
- **Aprender de los errores:** Vamos a cometer muchos errores, pero nos tienen que enseñar a mejorar.