

ÍNDICES SINTÉTICOS

ACADEMIA DE TRADING

DREAM BIG



TERMINOS DE OPERACIÓN, INDICES SINTETICOS

TERMINOS DE OPERACIÓN:

VELAS (japonesas): representación visual de los movimientos de precios de los mercados. Son uno de los componentes más conocidos del análisis técnico, ya que permiten que los inversores obtengan información relacionada con el precio rápidamente a partir de solo unas pocas barras de precios.

VELAS SPIKE: velas de reacciones fuertes. Indican el sentido a operar del índice. En los Boom son hacia el alza en los Crash son hacia la baja.

VELAS TREND: son velas disminuidas en tamaño. Indican el contra sentido a operar del índice. En los Boom son hacia la baja y en los Crash son hacia el alza.

PUNTO DE ENTRADA: punto de apertura de una posición en un precio calculado.

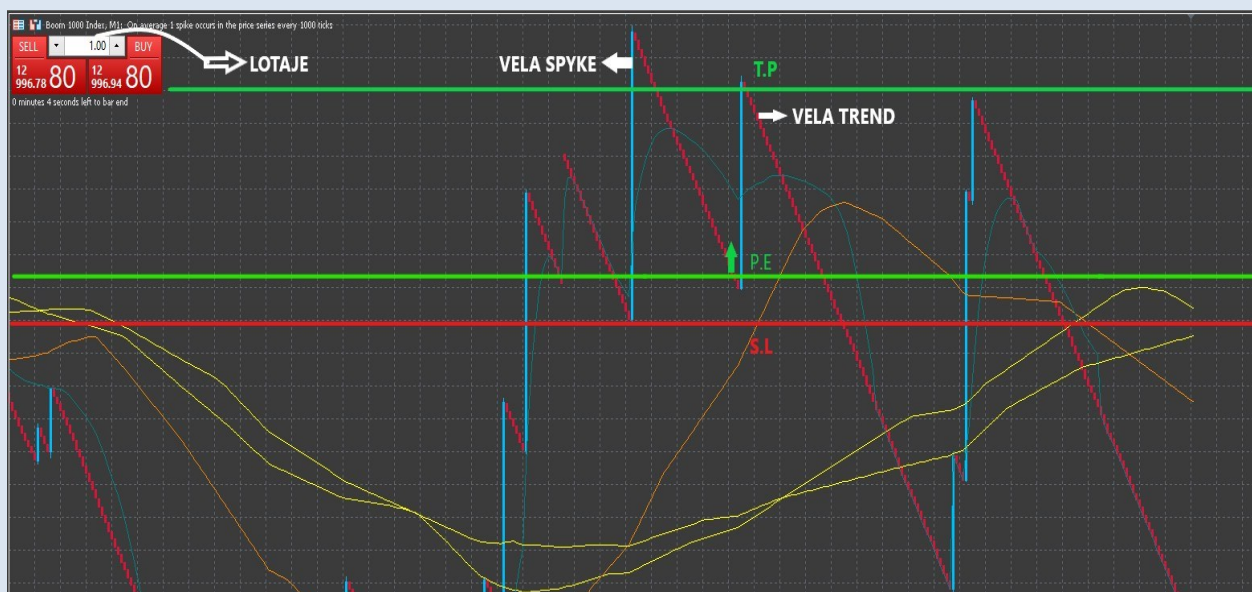
STOP LOSS: orden que permite establecer un máximo de pérdidas asumidas.

TAKE PROFIT: orden que toma ganancias cerrando operaciones en un precio que alcanza un valor máximo estimado. Siempre tomar un take profit mínimo de $\frac{1}{2}$, es decir arriesgo en boom 1000 5 pips y gana mínimo 10 pips.

PIP: significa punto porcentual, es la medida del movimiento más pequeña, permite medir la cotización.

LOTAJE: va a determinar el tamaño de la operación, depende del riesgo a correr, el tamaño del capital y el tipo de operación a emplear.

EJ OPERATIVA:





TIPOS DE INDICES:

INDICES BOOM Y CRASH: Explosiones en el precio del índice.

BOOM: reacciones hacia el alza.

BUY

En este índice vamos a hacer buy en el precio ya que las reacciones están a favor de la compra, explotando el precio del índice hacia el alza. Por eso decimos que vamos a comprar barato para vender caro.

TIPOS BOOM:

- **1000:** velas Skype grandes y velas Trend en mayor cantidad, movimientos muy largos. Normal movimiento de pips.
- **500:** velas Skype medianas y velas Trend en mediada cantidad, movimientos intermedios. Bajo movimiento de pips.
- **300:** velas Skype normales y velas Trend en menor cantidad. Alto movimiento de pips.

CRASH: reacciones hacia la baja.

SELL

En este índice vamos a hacer sell en el precio ya que las reacciones están a favor de la venta, explotando el precio del índice hacia la baja. Por eso decimos que vamos a vender caro para comprar barato.

TIPOS CRASH:

- **1000:** velas Skype grandes y velas Trend en mayor cantidad, movimientos muy largos. Normal movimiento de pips.
- **500:** velas Skype medianas y velas Trend en mediada cantidad, movimientos intermedios. Bajo movimiento de pips.
- **300:** velas Skype normales y velas Trend en menor cantidad. Alto movimiento de pips.



TABLA LOTAJES MINIMOS Y SEGUN CAPITAL

INDICE	LOTAJES MINIMOS	LOTAJES CADA 100 USD	SL RECOMENDADOS
<u>BOOM 1000</u>	0.20	0.20	5 pips
<u>BOOM 500</u>	0.20	0.30	3.5 pips
<u>BOOM 300</u>	0.10	0.10	10 pips
<u>CRASH 1000</u>	0.20	0.30	3.5 pips
<u>CRASH 500</u>	0.20	0.30	3.5 pips
<u>CRASH 300</u>	0,05	0.05	25 pips

OPERACIÓN A FAVOR DE TENDENCIA

La operación a favor de tendencia es a favor de las velas Skype.

Por lo tanto en los Índices Boom vamos a hacer Compras – Buy ya que sus velas Skype son hacia el alza.

En cambio en los Índices Crash vamos a hacer ventas – Sell ya que sus velas Skype son hacia la baja.

Este tipo de operación es la que vamos a utilizar. Su riesgo – beneficio es muy rentable. Lo que significa que con poco arriesgado se gana mucho ya que las explosiones son a nuestro favor.

OPERACIÓN EN CONTRA DE TENDENCIA

La operación en contra de tendencia es a favor de las velas Trend.

Este tipo de operación es arriesgado y poco rentable de acuerdo al tipo de operación a favor de tendencia.

Posee un riesgo – beneficio mucho menor al del otro tipo de operación



PLAN DE TRADING, GESTIÓN DE RIESGO

PLAN DE TRADING:

Un plan de trading es una herramienta que puedes usar para definir de forma clara tus objetivos y poder conseguirlos.

Es un manual de reglas que vamos a seguir para tener una correcta operativa y un buen manejo del riesgo a correr y las ganancias.

Esto te va a centrar en una planificación y poder ejecutar de manera correcta las operaciones.

Se conforma en base al capital, a los objetivos y al tipo de trading a realizar.

PASOS:

- 1- Debemos guiarnos en base a nuestro capital. El cual va a ser el determinante de todo.
- 2- En base al capital vamos a marcar los lotajes a utilizar (utilizando la tabla que recomiendo cada 100 usd).
- 3- Vamos a marcar los stop los a aguantar en cada índice (también se adjunta en la tabla los S.L recomendados)
- 4- Vamos a definir el tipo de gestión que mínimo va a ser 1 / 2, eso quiere decir que si mi S.L es de 5 pips mi take profit mínimo va a ser de 10 pips.
- 5- Vamos a definir en cuanto a nuestros objetivos el riesgo a correr diario porcentual de la cuenta.
- 6- Definimos en cuanto a objetivos el beneficio a alcanzar diario.

El plan de trading va a definirse en cuanto al riesgo que se quiere correr. El cual puede ser:

- Riesgo bajo: 1-2% del capital total
- Riesgo medio: 2-5% del capital total
- Riesgo alto: más del 5% del capital total

Nosotros no vamos a guiar en un riesgo medio entre un 3 y un 5% del capital pero por día.

Por lo tanto vamos a dividir ese riesgo en entradas. Por ejemplo si nuestro 3% son 30 usd. Vamos a arriesgar en 3 entradas 10 usd. Si perdemos la primera, metemos otra, si perdemos la segunda, otra, si la tercera también se pierde se cierra operativa por ese día.

En caso de salir profit en una entrada va a depender de cuanto sea el beneficio para poder irte. Si nuestro riesgo era 30 usd vamos a buscar un beneficio del 1 / 2 entonces 60 usd.



Eso va a ir dependiendo también de la cantidad de entradas que erramos principalmente.





EJEMPLO:

1- Cuenta 500 usd.

2- Lotajes:

Boom 1000: 1 lote (0.20 x 5).
Boom 500: 1.5 lote (0.30 x 5).
Boom 300: 0.5 lote (0.10 x 5).
Crash 1000: 1.5 lote (0.30 x 5).
Crash 500: 1.5 lote (0.30 x 5).
Crash 300: 0.25 (0.05 x 5).

3- Stop Loss:

Boom 1000: 5 pips.
Boom 500: 4 pips.
Boom 300: 10 pips.
Crash 1000: 4 pips.
Crash 500: 4 pips.
Crash 300: 25 pips.

4- Gestión 1 / 2 mínimo.

5- Riesgo diario: 3% (15 usd). Equivalen a 3 entradas erróneas.

6- Beneficio diario: 6% (30 usd). Equivalen a 2 entradas correctas.

Recordar que esto sirve de guía, no quiere decir que podemos darle solo 5 pips al b1 y nada más esto se puede ir variando de acuerdo al gráfico y a lo que realiza el índice.

Por lo tanto lo que es el lotaje y el stop loss puede variar. Pero lo que se va a mantener es la gestión siempre 1 / 2 mínimo, el riesgo diario y el beneficio diario. Que vamos a seguir sin importar condiciones.

El riesgo y beneficio diario va a depender del capital y de los objetivos de cada uno. Si con 5 usd diarios vamos a adecuar todo para que así sea. Siempre guiándonos de que cada entrada debe arriesgar cerca del 1% de la cuenta.



ANÁLISIS TÉCNICO Y GRÁFICO

TEMPORALIDAD

La temporalidad es el período que el trader selecciona para estudiar el mercado. Cada temporalidad va a mostrar cada vela sea cual sea su tipo en la cantidad de tiempo que corresponda. Hay varias temporalidades:

- M1: 1 minuto.
- M5: 5 minutos.
- M15: 15 minutos.
- M30: 30 minutos.
- H1: 1 hora.
- H4: 4 horas.
- D1: 1 día.
- W1: 1 semana.
- MN: 1 mes.

Nuestros análisis van a ser en H1 (1 hora) para ver a grandes rasgos como se está comportando el precio confirmando esto con M15 (15 minutos) y buscaremos puntos de entrada en M1 (1 minuto).

Temporalidades Altas: nos van a definir la tendencia general.

Temporalidades Medias: nos confirman la tendencia y patrones.

Temporalidades Bajas: nos van a demostrar estrategias viendo claramente la acción del precio y es donde vamos a marcar punto de entrada, stop loss; es decir dónde vamos a realizar las operativas.

Por lo tanto vamos a estar combinando todas las temporalidades para realizar un análisis exitoso.

Además el uso de temporalidad va a depender del tipo de operación a realizar si se busca un rompimiento fuerte y largo se va a guiar más en temporalidades medias y altas, en cambio si se busca reacciones de spykes se van a utilizar la temporalidades bajas.

ANÁLISIS:

Tenemos dos tipos de análisis que vamos a utilizar:

ANÁLISIS TÉCNICO: sistema que permite examinar y predecir los movimientos de precios en los mercados financieros a partir de datos históricos y estadísticas de mercado. Donde se encuentran medias móviles e indicadores.

ANÁLISIS GRÁFICO: o también llamado análisis chartista, analiza la información relevada en los gráficos a partir de figuras. Basándose en la acción del precio.

Vamos a implementar ambos tipos de análisis.



CONFLUENCIAS

Por confluencia entendemos circunstancias donde se ve varias señales de trading alineadas en sus gráficos que le dicen que abra una posición.

SIEMPRE vamos a entrar al mercado con MAS de 1 confluencias.

A MAYOR NUMERO CONFLUENCIAS MAYOR PROBABILIDAD DE REACCIÓN EN EL PRECIO.

MEDIAS MOVILES

Indicadores técnicos de tendencia, que se utilizan en análisis técnico

Es un cálculo utilizado para analizar un conjunto de datos en modo de puntos para crear series de promedios. Así las medias móviles son una lista de números en la cual cada uno es el promedio de un subconjunto de los datos originales.

MEDIAS MOVILES A UTILIZAR:

- 21.
- 100.
- 200.
- 230.

Siendo la media 21 una acompañante en el precio, en cambio las demás son a mayor escala por lo que nos van a demostrar lo que está haciendo el precio a una escala mayor. Por lo tanto nos pueden brindar información como:

- Darte entrada y salida a un movimiento.
- Indicar el inicio o finalización de una tendencia.
- Ser un soporte y resistencia (Importante).

Las medias móviles por lo tanto nos van a dar una confluencia más en caso de tener otras estrategias en la misma zona.





TENDENCIAS

Dirección que tomará el mercado o el precio de un valor durante un tiempo determinado.

Los precios en un gráfico vemos que se mueven por tendencias. Nos encontramos con una tendencia cuando durante un periodo de tiempo las cotizaciones de un activo determinado tienden a seguir una dirección ascendente o descendente. Si la trayectoria es ascendente nos encontramos delante de una tendencia alcista, si por el contrario la trayectoria es descendente, estamos ante en una tendencia bajista.

Puede que durante un periodo concreto el precio no muestre una trayectoria ni ascendente ni descendente, si ocurre esta situación nos encontramos ante una fase lateral o sin tendencia.

Determinar la tendencia para tomar decisiones de inversión es básico, es quizá uno de los aspectos más importantes para poder invertir. Antes de tomar alguna posición larga o corta en el mercado tenemos que saber en qué tendencia se encuentra el activo en cuestión, nunca abriremos una posición corta en una tendencia alcista ni larga en una tendencia bajista. Si el activo se encuentra en una fase lateral mejor no invertir, desestimaremos ese activo y buscaremos otro que se encuentre en tendencia.

TERMINOS IMPORTANTES:

Puntos Máximos: punto más alto donde termina un movimiento.

Puntos Mínimos: punto más bajo donde termina un movimiento.

TIPOS DE TENDENCIAS:

TENDENCIA ALCISTA (BULL MARKET): Sucesión de máximos crecientes y mínimos crecientes. Para trazar una directriz de una tendencia alcista hay que unir al menos 2/3 mínimos





TENDENCIA BAJISTA (BEAR MARKET): Sucesión de máximos decrecientes y mínimos decrecientes. Al menos 2/3 para confirmar la directriz.



TENDENCIA LATERAL O CONSOLIDACIONES: sucede cuando el mercado no cumple una tendencia alcista ni bajista. El precio oscila en un rango estrecho entre soportes y resistencias. Sin grandes variaciones del precio por un determinado tiempo.

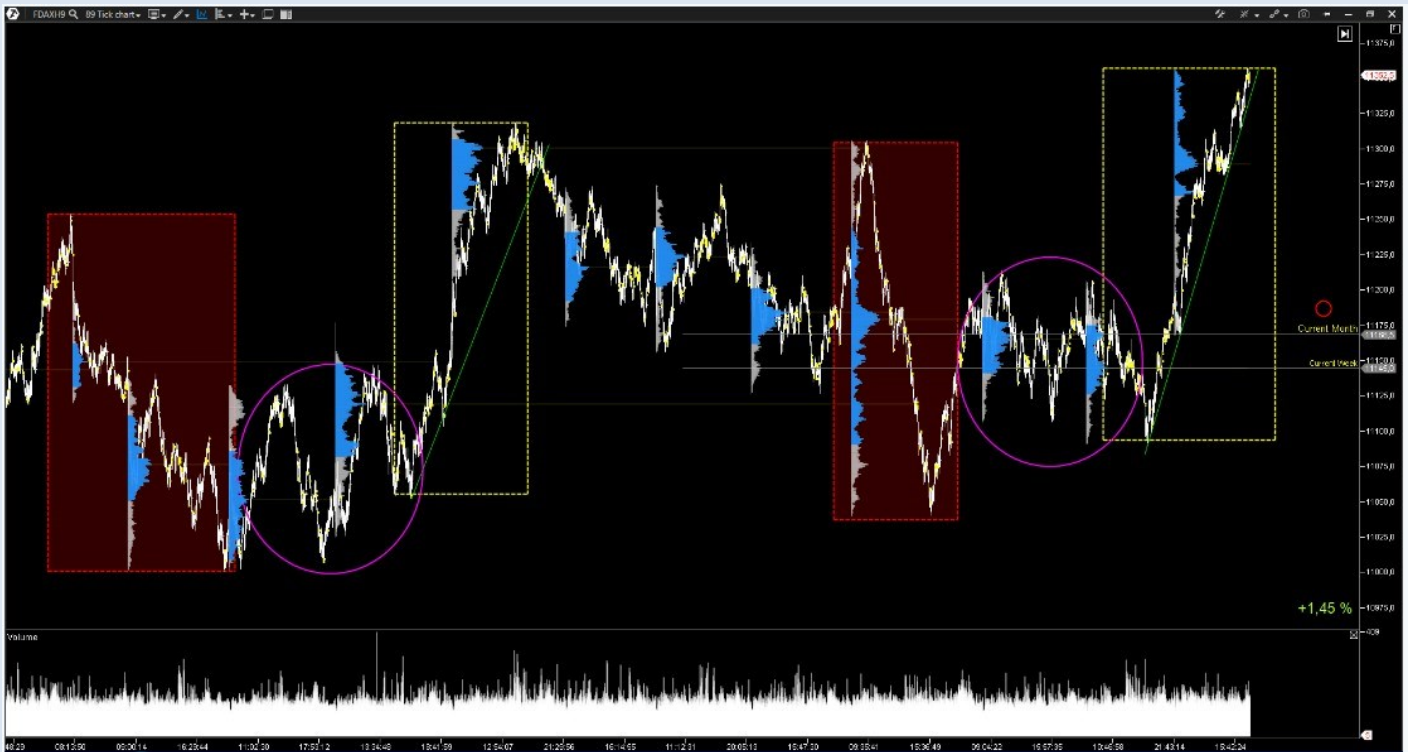




FRACTABILIDAD

Estructura iterativa que tiene la propiedad de que su aspecto y distribución estadística no cambian cualquiera que sea la escala con que se observe”, en otras palabras, un fractal es un objeto geométrico cuya estructura básica, fragmentada o irregular, se repite a diferentes escalas.

La Fractalidad de los gráficos de precio, implica que las formaciones de precio que se generan en marcos temporales pequeños (gráficos de velas japonesas de 1 minuto), también se generan en marcos temporales grandes



Los mercados financieros son fractales, significa que se comportan igual en las diferentes dimensiones que analicemos. Si tenemos una estrategia basada en análisis técnico probada y que funciona, esta funcionará en las diferentes escalas temporales en las que se aplique.

Si tenemos una estrategia que funciona muy bien en M5 y la aplicamos a M1 y continúa funcionando igual de bien, quiere decir que se rige por los principios de fractalidad.



IMBALANCES

Desequilibrio entre las órdenes de compra y venta. Muestra un exceso significativo de uno sobre otro. Es decir, la oferta se compara con la demanda, que es un nivel más alto, y viceversa



SOPORTES

Es un nivel de precio por debajo del actual, se espera que la fuerza de compra supere a la de venta, por lo que un impulso bajista se verá frenado y por lo tanto el precio repuntará.

Normalmente, un soporte corresponde a un mínimo alcanzado anteriormente.

En este punto la demanda de títulos es mayor que la oferta y frena su caída. Para considerar que se ha roto el soporte tenemos que dar un margen de maniobra al precio para evitar roturas falsas.

RESISTENCIA

Es un precio por encima del actual, donde la fuerza de venta superará a la de compra, poniendo fin al impulso alcista, y por lo tanto el precio retrocederá. Las resistencias se identifican comúnmente en una gráfica como máximos anteriores alcanzados por la cotización

Es el punto en que la oferta de títulos frena la subida y pueden iniciarse caídas en las cotizaciones. Para considerar que la resistencia ha sido rota tenemos que dar un pequeño margen de maniobra al precio ya que muchas veces se producen roturas falsas.



Características comunes a los soportes y las resistencias:

- Una vez han sido superadas tienden a intercambiar su papel. El soporte pasa a ser resistencia y la resistencia pasa a ser soporte.
- Los niveles que actúan como soporte y resistencia son niveles psicológicos muy importantes para los inversores.
- Cuanto mayor sea el número de veces que la línea frena la cotización más importante es. A partir de dos puntos de apoyo ya podemos tener un soporte o una resistencia, aunque es más recomendable tener tres puntos de contacto.
- Es muy difícil encontrar niveles exactos, la importancia de éstos niveles la encontramos en la zona en que se producen.

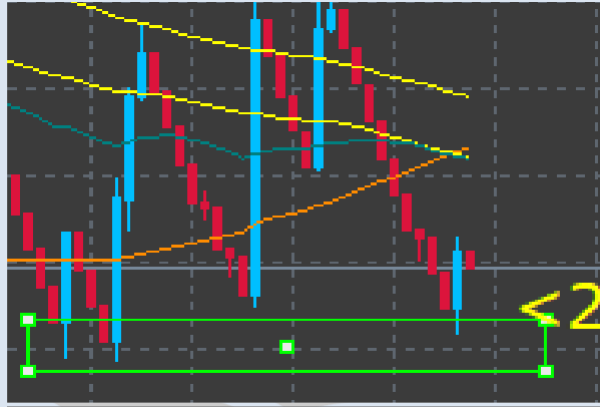


En nuestro tipo de trading a realizar. Vamos a tener:

2 tipos de soporte y 2 tipos de resistencias

INDICES BOOM:

SOPORTE:



RESISTENCIA:



INDICES CRASH:

SOPORTE:



RESISTENCIA:





POR LO TANTO:

EN LOS INDICES BOOM NOS VAMOS A BASAR EN LOS SOPORTES QUE NOS VAN A DAR ORDENES DE BUY (COMPRA).

EN LOS INDICES CRASH NOS VAMOS A BASAR EN LAS RESISTENCIAS QUE NOS VAN A DAR ORDENES DE SELL (VENTA.)



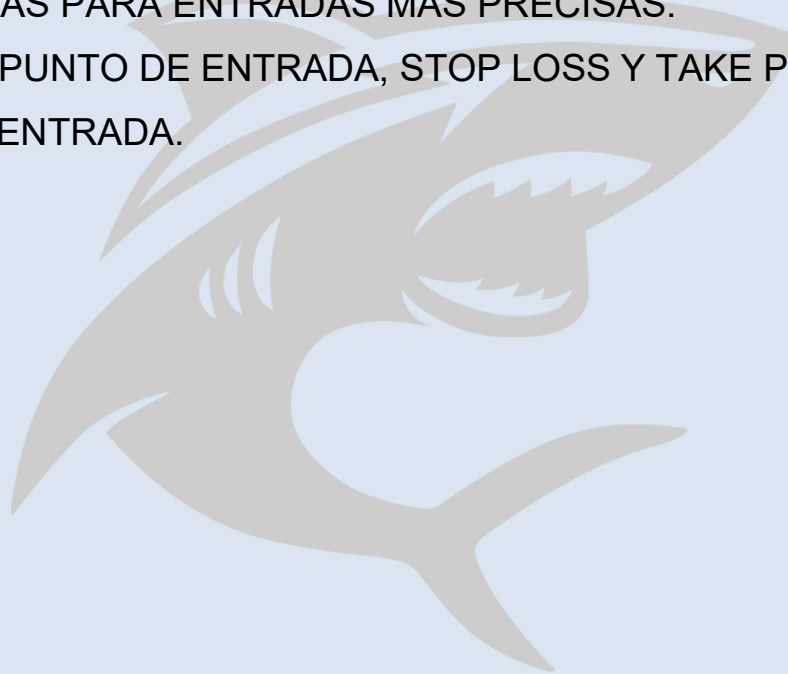


PATRON N, ORDER BLOCK, FIBONACCI, GAP

OPERATIVA

UNA OPERATIVA CONSTA DE:

1. ANALISIS A GRANDES TEMPORABILIDADES.
2. UBICAR TENDENCIAS, SOPORTES, RESISTENCIAS, IMBALANCES, MEDIAS MOVILES.
3. ANALIZAR EN BAJAS TEMPORABILIDADES.
4. BUSCAR ENTRADAS CON CONCEPTOS A NUESTRO FAVOR Y ESTRATEGIAS PARA ENTRADAS MAS PRECISAS.
5. CALCULAR PUNTO DE ENTRADA, STOP LOSS Y TAKE PROFIT.
6. EJECUTAR ENTRADA.





ESTRATEGIAS TRADING ÍNDICES SINTÉTICOS:

PATRON N

Definición: este patrón va a consistir en esperar al movimiento hasta la zona donde se realizó la reacción anterior para buscar la misma ejecución.

Llegando a la misma pendiente de la vela anterior, por lo tanto volviendo a reaccionar.

Representación:

BOOM:



CRASH:



Tendencias a seguir: Los patrones N se desarrollan de mejor manera en tendencias laterales o consolidaciones. Donde el precio vuelve a retestear su última reacción para volver a dar una explosión.

Observaciones: es muy efectiva que el patrón N se cumpla cuando la reacción anterior no puede romper una resistencia o no rompe con fuerza. Lo cual nos vuelve a indicar consolidación.





Puntos de Espera: Punto de Entrada 2/3 velas antes de formarse la N y Stop Loss 2/3 velas después de haberse formado.





ORDER BLOCK:

Definición: es un bloque de órdenes, un paquete enorme de órdenes, con millones de lotes listos para ser ejecutados.

Los OB nos van a servir como puntos de precisión para entrar al mercado.

El precio al llegar a los puntos de reacción del OB, esperaremos una reacción importante.

Observaciones: Los OB se van a encontrar en TODAS las temporalidades. Siendo los en mayor temporalidad movimientos más grande y los en menor temporalidad movimientos más chicos

Tipos: existen muchos tipos, pero básicamente siempre cumplen la misma función

1. **OB Bullish:** última vela bajista antes de un movimiento alcista, donde se espera que el precio reaccione al alza.
2. **OB Bearish:** última vela alcista antes de un movimiento bajista, donde se espera que el precio reaccione hacia la baja.
3. **OB Breaker/Mitigation:** tiene como objetivo mitigar las pérdidas de los participantes que han entrado en un Order Block que después fue invalidado, con la diferencia de va a liquidar niveles anteriores

Representación:

BOOM: operaremos **OB Bullish** ya que en Boom buscaremos buy. Este OB indica reacción al alza.



(OB Boom 1000 en H1)



CRASH: operaremos **OB Bearish** ya que en Crash buscaremos sell. Este OB indica reacción a la baja.



(OB Crash 1000 en M15)

BREAKER:



Punto de reacción: vamos a tomar de referencia:

- Inicio del OB.
- 50% del OB.



Validación de un OB: un OB va a ser válido siempre y cuando este no este capitalizado, que significa que ya realizo la función que buscamos.

Invalidación de OB: cuando en un Order Block el precio sobrepasa lo que es su 50% podemos decir que ese bloque se invalida. No va a lograr cumplir la función que buscábamos. Aunque en casos también se toma válido hasta el 100% de ese OB. Por lo tanto va a ser muy subjetivo desde cada punto de vista.

Nosotros vamos a tomar en OB de tendencias bajas su 100%, en cambio en tendencias grandes tomamos como referencia su 50%.

RETROCESOS DE FIBONACCI:

Definición: es una herramienta de análisis técnico donde se marcan niveles que se relacionan con soportes (donde el precio deja de caer) y resistencias (donde el precio no puede subir más).

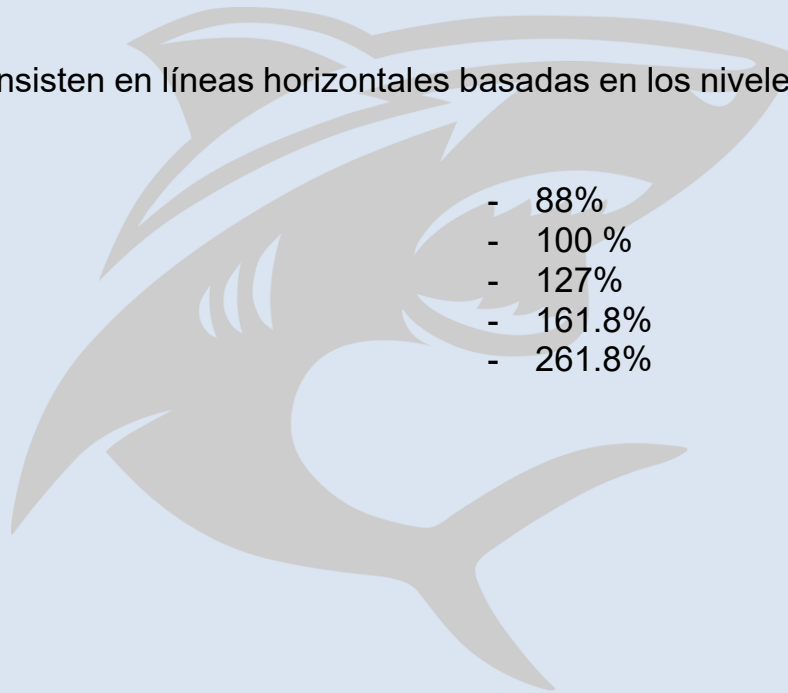
Estos retrocesos consisten en líneas horizontales basadas en los niveles Fibonacci

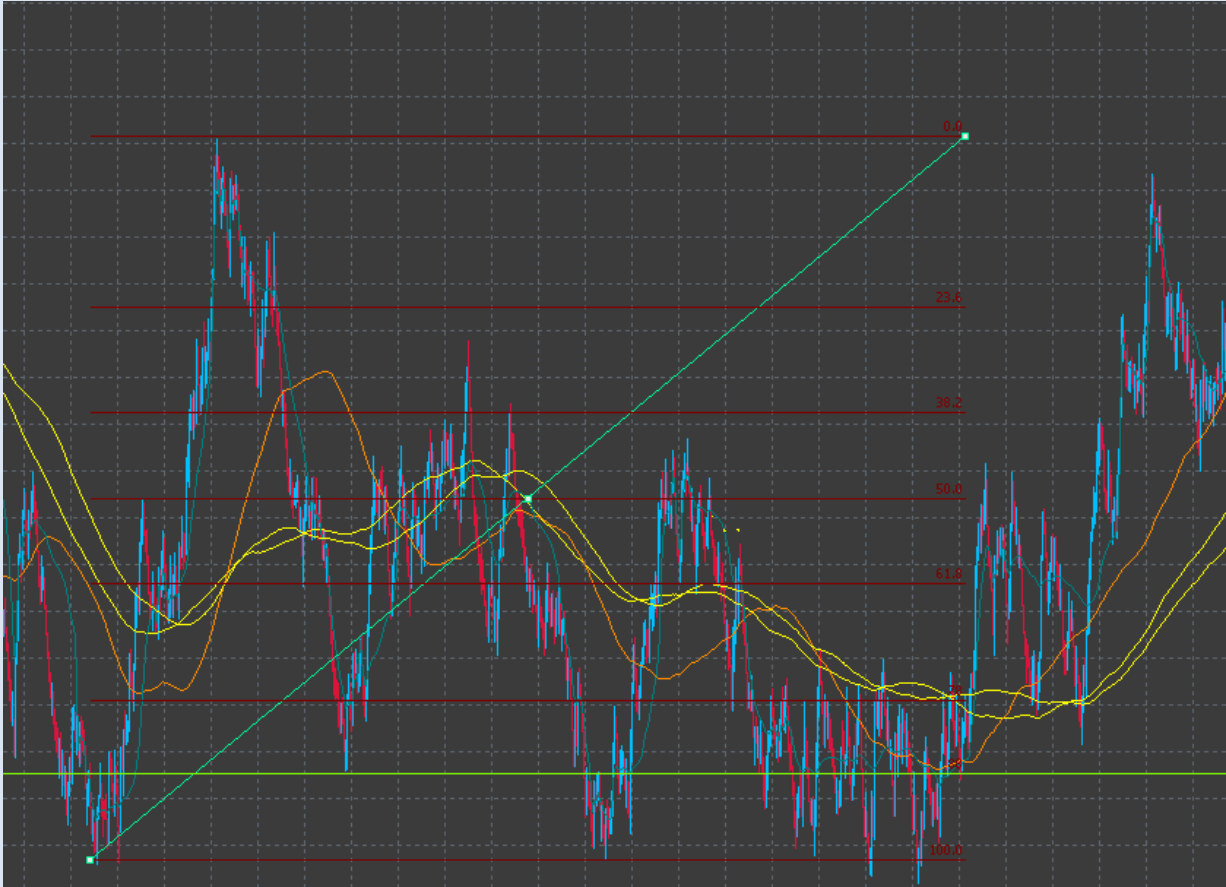
Niveles:

- | | |
|----------|----------|
| - 23,6 % | - 88% |
| - 38,2 % | - 100 % |
| - 50 % | - 127% |
| - 61,8 % | - 161.8% |
| - 78% | - 261.8% |

Representación:

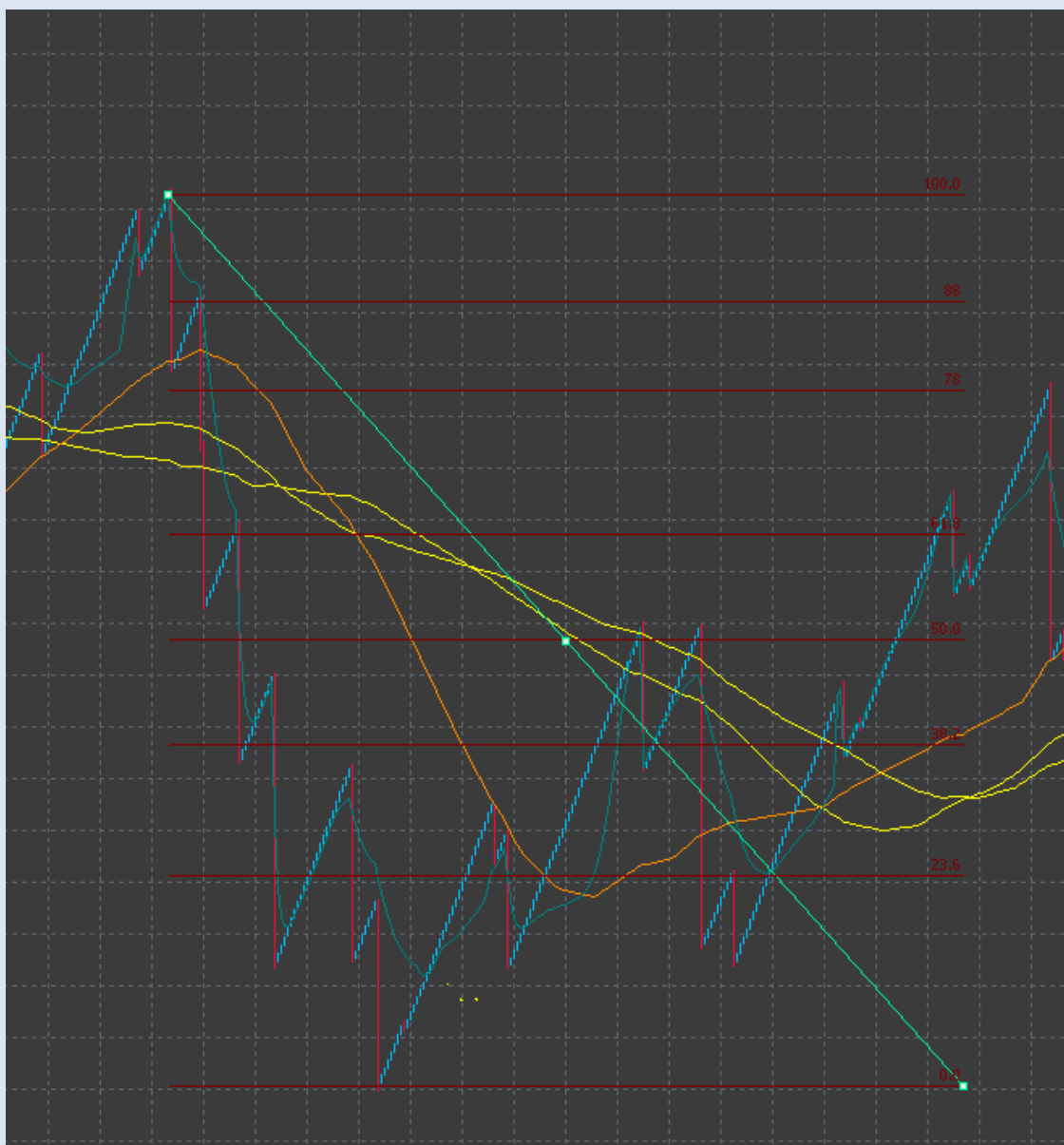
BOOM:







CRASH:



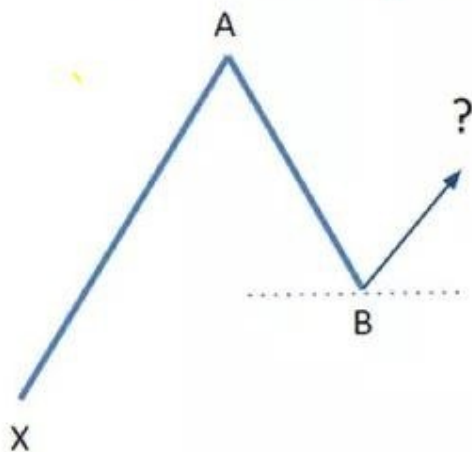
Tendencias a seguir: los niveles Fibonacci se calculan después de que el mercado realiza un movimiento considerable (sin importar su dirección) y parece que los precios se estabilizan en torno a un nivel particular. Los traders generalmente esperan que el precio retroceda en los niveles de 38,2 %, 50 % y 61,8 %.

Forma de Uso: Estas líneas horizontales sirven para determinar puntos de reversión del precio.

- Después de un gran aumento en el precio, los traders medirán el movimiento de abajo hacia arriba para encontrar hasta dónde podría retroceder el precio antes de recuperarse y continuar en la tendencia general alcista.
- Después de una gran caída en el precio, los traders medirán el movimiento de arriba hacia abajo para encontrar dónde podría retroceder el precio antes de corregir a la baja y continuar en la tendencia general bajista.



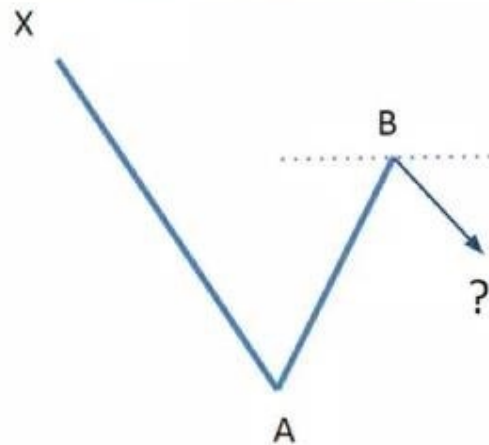
Patrón de compra



Comprar en B

B = 23.6 %, **38.2%**, **61.8%** or 78.6%,
etc...

Patrón de venta



Vender en B

B = 23.6 %, **38.2%**, **61.8%** or 78.6%,
etc...

Observaciones: existen muchos patrones de Fibonacci que son clave en un análisis técnico. Por el momento solo la vamos a nombrar:

- **Líneas de Fibonacci:** se utilizan de la siguiente forma: primero, entre dos puntos significativos se traza una línea de tendencia. Luego, se trazan 9 líneas horizontales que cruzan la línea de tendencia en los niveles de Fibonacci 0,0%, 23,6%, 38,2%, 50%, 61,8%, 100%, 161,8%, 261,8% y 423,6%. Tras una subida o caída, los precios a menudo vuelven a sus niveles anteriores.
- **Expansiones de Fibonacci:** e proyecta conforme a tres puntos que circunscriben dos ondas. Luego se trazan tres rectas que cruzan una tercera onda en los niveles de Fibonacci 61.8%, 100% y 161.8%.
- **Canal de Fibonacci:** e utiliza el canal que toma por ancho un 1. A continuación, se trazan unas líneas paralelas empezando por 0,618, luego 1,000, 1,618, 2,618, 4,236, etc. Para dibujar esta herramienta, es necesario definir dos puntos y el ancho del canal principal. Para construir el canal de Fibonacci de forma correcta recuerda que en caso de tendencia alcista, la línea base limitará con la parte superior del canal. Al contrario, en la tendencia bajista, lo hará en la parte inferior.
- **Arcos de Fibonacci:** se construye base a dos puntos que señalan la línea de tendencia. Luego se trazan tres arcos, que tienen su centro en el segundo punto. Estos arcos cruzan la línea de tendencia por los niveles de Fibonacci 38,2%, 50% y 61,8%
- **Abanico de Fibonacci:** se construye de dos puntos que determinan la línea de tendencia. Concretamente, por el segundo punto se traza una línea vertical «invisible». Después, partiendo del primer punto se trazan tres líneas de tendencia que cruzan la línea vertical «invisible» a la altura de los niveles de Fibonacci 38.2%, 50% y 61.8%.
- **Zonas Temporales de Fibonacci:** son una serie de líneas verticales con intervalos de Fibonacci 1, 2, 3, 5, 8, 13, 21, 34, etc. Si estás cerca de estas líneas es posible que haya



unos movimientos de precios bastante significativos.





GAP

Definición: cambio inmediato y repentino de precio desde un precio a otro, reflejado en una gráfica como un área donde no ocurrieron transacciones entre el cierre de la barra anterior y la apertura de la barra subsiguiente.

Se producen cuando un nuevo ciclo de precios inicia por arriba o por debajo del cierre de ciclo anterior. Esto puede darse en cualquier nivel o marco horario

Formas de uso: el precio en el transcurso del tiempo tiende a cerrar los GAP lo cual significa que el nivel o rango de precio deberá cubrir el rango o brecha dejada por el GAP.

Por lo tanto nosotros vamos a usar esta información para formar una entrada.

Un Gap tiene 2 puntos importantes:

50%: es la mitad del Gap donde el precio puede llegar y reaccionar.

100%: es la totalidad del Gap donde el precio busca cubrirlo y reaccionar.

Tipos:

1. **Gap de Agotamiento:** Sucede cuando el precio comienza a perder fuerza, por lo tanto agotándose. Marcando un posible cambio de tendencia.



2. **Gap de Rotura:** Sucede cuando el precio rompe estructura, rompiendo una elevada tendencia y marcando otra, este tipo de Gap es en tamaño elevado y nos va a indicar un rompimiento fuerte.





3. Gap de Continuación: Sucede durante el desarrollo de una tendencia ya definida, donde este afirma una continuación de la misma. Nos demuestra tendencia fuerte y su continuación.



4. Gap Normal: que aparece en zonas sin relevancia alguna, solo por el cambio inmediato y repentino del precio.



Representación:

BOOM:



CRASH:





HCH - PULLBACK

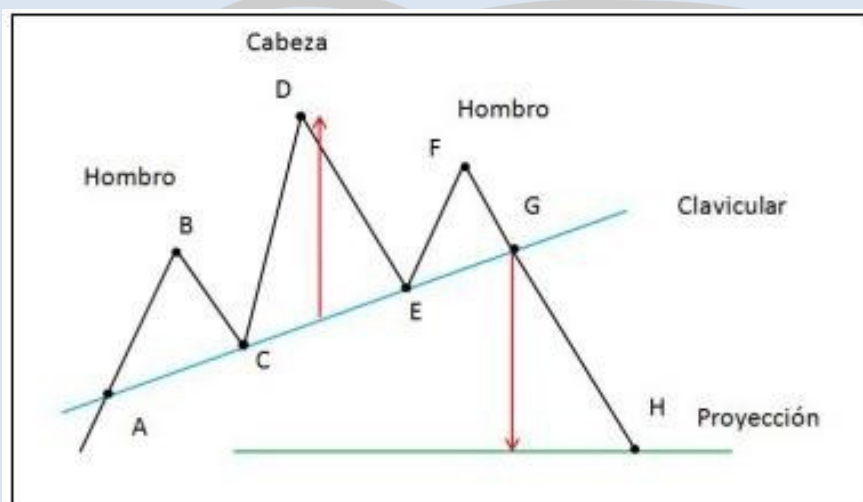
HCH

Definición: El Hombro Cabeza Hombro es una de las principales figuras de cambio de tendencia por su fiabilidad y efectividad, su estructura es muy sencilla y se encuentra en todas las temporalidades.

Representación: la figura se compone de 3 máximos:

- El primero y el tercero de un tamaño similar siendo los Hombros.
- El segundo situado entre los anteriores, más grande, siendo la Cabeza.

Al unirse los 3 puntos podemos encontrar la línea clavicular de los hombros, que puede tener una pendiente alcista, si esto sucede aumenta en probabilidad.



Función: cuando la cotización rompe la zona de los hombros vamos a decir que prosigue la tendencia bajista con el objetivo bajista en la línea donde empieza el movimiento del hch.

Comportamiento:

- El precio proviene de una tendencia alcista hasta el punto B.
- Del tramo C a D el volumen aumenta en comparación con el tramo anterior. Esta es la primera señal de alarma que nos indica que la tendencia alcista puede terminar.
- El volumen en la cotización del punto D a E es bastante menor que en todos los anteriores.
- En el siguiente tramo de los puntos E a F el volumen aumenta en relación al tramo D - E, pero a la vez es mucho menor al que se produjo en la formación del hombro y cabeza anterior.
- Una vez en el punto F el activo inicia un descenso de la cotización hasta el punto G para acabar de confirmar la línea clavicular.
- Si la línea clavicular es perforada iniciará un descenso con un volumen fuerte que tendrá como objetivo el punto H, coincidiendo en distancia con el punto máximo



alcanzado en la formación de la cabeza.

- Hay que tener en cuenta que en la perforación de la línea clavicular se puede producir un Pullback, hay que estar atentos a que confirme la rotura.





Ejemplo:



Formas de uso

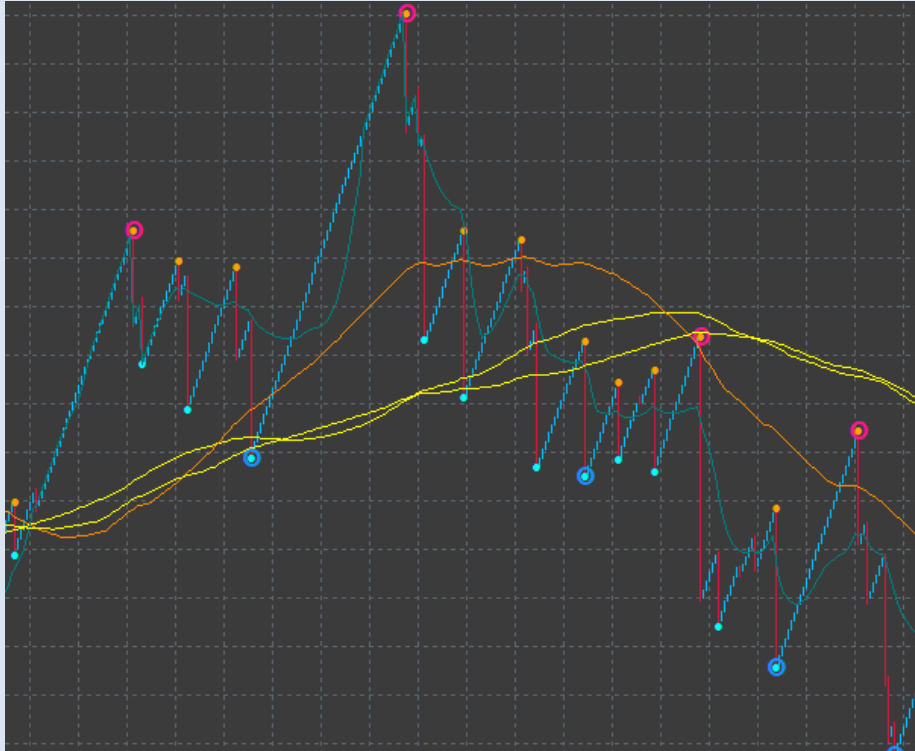
Índices Crash: vamos a utilizarlos para buscar entradas en movimientos bajistas, van a ser entradas que mueven muchos pips, una vez se nos confirme estructura de HCH vamos a buscar otras estrategias para meter entradas precisas y llevarnos como ganancia la continuidad del HCH.

Las entradas van a ser:

- En el segundo hombro.
- Durante el segundo hombro.
- Después del segundo hombro.



Va a depender del mercado y su estructura. Siempre complementando con estrategias.





Índices Boom

Vamos a utilizarlos para cerrar entradas, ya que el precio después de estos movimientos tiende a cambiar su tendencia por bajista, cosa que no vamos a operar en los índices boom.

Por lo tanto tomaremos de referencia para ya sea:

- Salir de una entrada.
- No operar el índice.





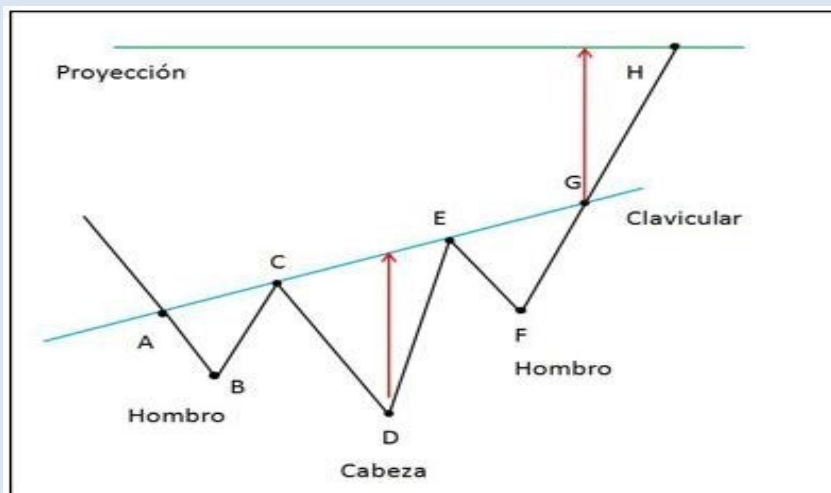
HCH INVERTIDO

Definición: se trata de la misma figura del Hombro Cabeza Hombro, solo que invertido. Por lo tanto la figura va a ser iniciada en tendencia bajista y terminada en tendencia alcista.

Representación: la figura forma 3 mínimos.

- El primero y el tercero de un tamaño similar siendo los Hombros.
- El segundo siendo mayor, la Cabeza.

Al unirse los 3 punto mínimos se formara la línea clavicular, si esta línea muestra una pendiente bajista su probabilidad de que se cumpla estructura aumenta



Función: cuando el precio del activo supere la línea clavicular y se consolide, mediante pullback o no, tendrá como objetivo la misma distancia entre la línea la cabeza.

Comportamiento:

- Al producirse en un mercado bajista, el volumen tiene que ser considerable, por tanto tenemos volumen alto hasta el punto B.
- Una vez se ha producido el primer hombro el volumen disminuirá en todo el tramo de los puntos B a C.
- Del tramo C a D el volumen aumenta en comparación con el tramo anterior, pero a la vez es inferior al volumen que tenía el activo hasta llegar al punto B. Esta es la primera señal de alarma que nos indica que la tendencia bajista puede terminar.
- El volumen en la cotización del punto D a E es mayor que en todos los anteriores. Siempre cuestan más los movimientos alcistas que los bajistas.
- En los puntos E a F el volumen disminuye en relación al tramo D - E, pero a la vez es mucho mayor del que se produjo en la formación del hombro y cabeza anterior.
- Una vez en el punto F el activo inicia un ascenso de la cotización hasta el punto G para acabar de confirmar la línea clavicular con un volumen fuerte.
- Si la línea clavicular es perforada iniciará un ascenso con un volumen fuerte que tendrá como objetivo el punto H, coincidiendo en distancia con el punto máximo alcanzado en la formación de la cabeza. Debemos tener presente que en la



perforación de la línea clavicular se puede producir un pullback, hay que estar atentos a que se confirme la rotura.



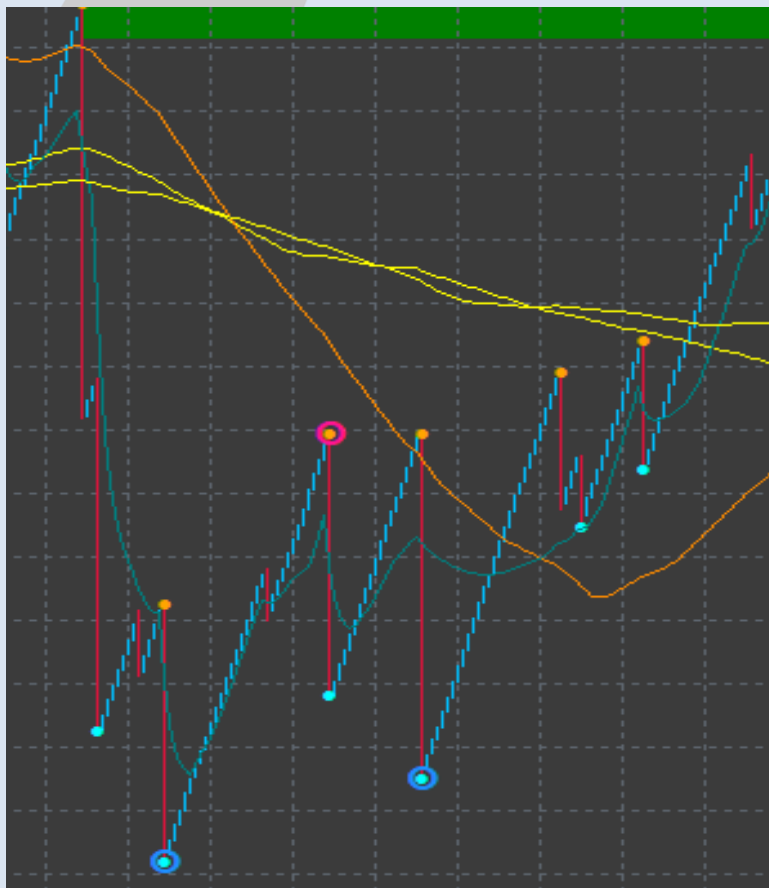


Ejemplo:



Formas de uso

Índices Crash: vamos a utilizarlo para cerrar entradas, ya que el precio después de estos movimientos tiende a cambiar su tendencia por alcista, cosa que no vamos a operar en los índices crash.





Índices Boom: vamos a utilizarlos para buscar entradas en movimiento alcista, van a ser entradas que mueven muchos pips, una vez se nos confirme estructura de HCH Invertido vamos a buscar otras estrategias para meter entradas precisas y llevarnos como ganancia la continuidad del HCH.

Las entradas van a ser:

- En el segundo hombro.
- Durante el segundo hombro.
- Después del segundo hombro.

Todo va a depender del mercado y su estructura. Siempre complementando con otras estrategias.





PULLBACK

Definición: se producen después de completarse una figura chartista, soporte, resistencia o directriz, cuando el precio se mueve hacia arriba o hacia abajo y rápidamente vuelve al origen.

Se suelen producir en casi todas las figuras chartistas, es un movimiento habitual y no tiene que suponer ninguna señal falsa, se puede considerar como un movimiento de confirmación hacia la dirección que nos indicaba la figura.



Se observa una resistencia que el precio no ha podido superar. En el punto A el precio rompe y rápidamente retrocede, esto es el pullback (Círculo rojo).

Formas de uso: Punto de Entrada 2/3 velas antes de formarse el PullBack y Stop Loss 2/3 velas después de haberse formado. SIEMPRE COMPLEMENTANDO CON OTRAS ESTRATEGIAS.

Observaciones: a los pb los vamos a encontrar tanto en temporalidades bajas, como altas. Esto se debe a la fractalidad que nombramos al principio. Lo que sucede en bajas temporalidades sucederá en grandes temporalidades. Y viceversa.

Representación:

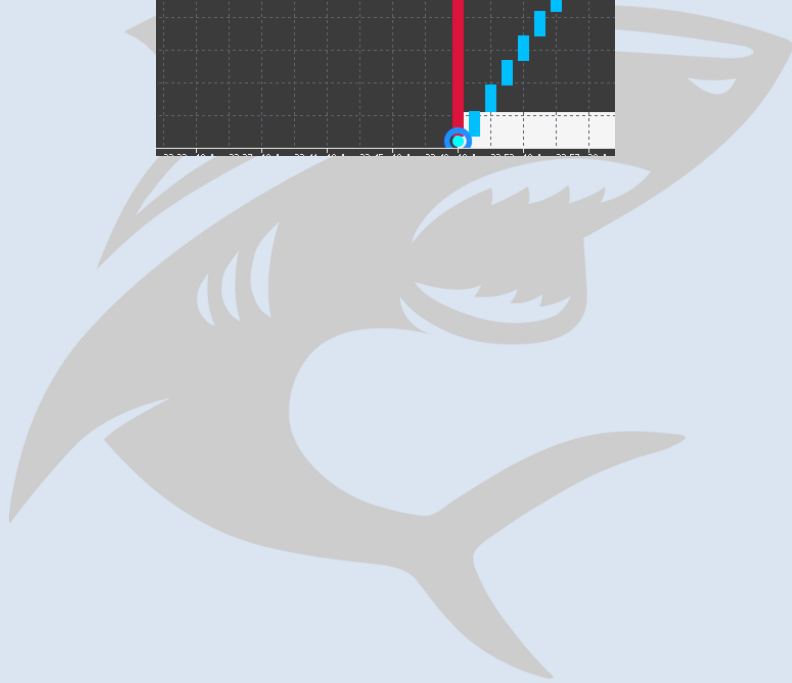


Boom:





Crash:





ROMPIMIENTO DE FRACTAL - RETESTEO DE ZONA

Definición: Esta estrategia va a constar de dos fases:

- 1- **Rompimiento de Fractal:** va a suceder cuando se rompe una resistencia o un soporte de manera concreta, el cual ya estaba marcado y se ha intentado romper en anteriores ocasiones. Este movimiento nos dará el primer indicio de aparición de la estrategia.
- 2- **Retesteo de Zona:** va a suceder cuando una vez rota la resistencia o el soporte, el precio vuelva a retestear esos puntos donde se rompió el fractal, siendo este el lugar donde vamos a entrar el mercado. El mercado por lo tanto va a tender a retestear la zona ya rota y utilizarla como soporte o resistencia nueva para realizar movimientos a nuestro favor.

Observaciones: Un soporte cuando se rompe pasa a ser Resistencia y una Resistencia cuando se rompe pasa a ser soporte.

Rupturas de zonas: en su retesteo son zonas fuertes para entrar.

Formas de uso:

Vamos a utilizarlos tanto en boom y en crash, se van a diferenciar del pullback ya que van a constar de más movimientos y confluencias. Se entrara entre unos 3 puntos antes de la zona y 3 puntos después de stop loss.

Representación:

Crash:

Se va a presentar de la siguiente manera:

- 1- Soporte marcado donde se haya intentado romper varias veces en puntos anteriores.
- 2- Rompimiento de Fractal fuerte de ese soporte.
- 3- Retesteo en un momento posterior de esa zona.
- 4- Encontrando la entrada luego del retesteo.

Boom:

Se va a presentar de la siguiente manera:

- 1- Resistencia marcada donde se haya intentado romper varias veces en puntos anteriores.
- 2- Rompimiento de Fractal fuerte de esa resistencia.
- 3- Retesteo en un momento posterior de esa zona.
- 4- Encontrando la entrada luego del retesteo.



CRASH:



BOOM:





DIFERENCIA PULLBACK Y ROMPIMIENTO DE FRACTAL CON RETESTEO DE ZONA





VELITA CHIQUITA - LÍNEAS DE TENDENCIA - VELA 5 MIN

VELITA CHIQUITA:

Definición: esta estrategia va a constar del mismo concepto de pullback y rompimiento de fractal con retesteo de zona.

Se va a diferenciar que en vez de ser un soporte o resistencia marcada. Va a ser una velita chiquita en forma de Spyke la cual nos va a dar el movimiento.

Observación: La velita chiquita vamos a verlas en dos opciones:

Inmediata: Lógica del Pullback

No Inmediata: Lógica del Rompimiento de fractal y retesteo de zona

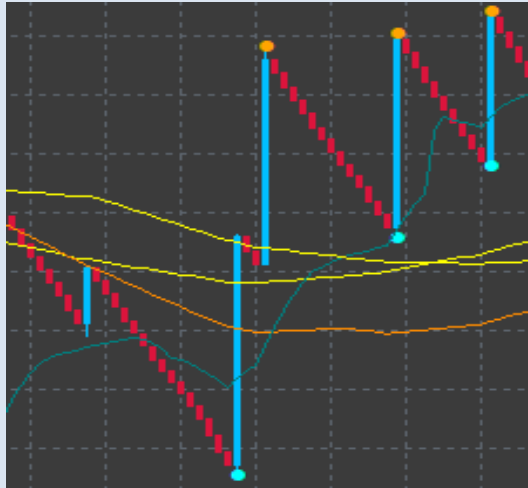
Representación:

Boom

Velita chiquita, no inmediata – Rompimiento de fractal con retesteo:



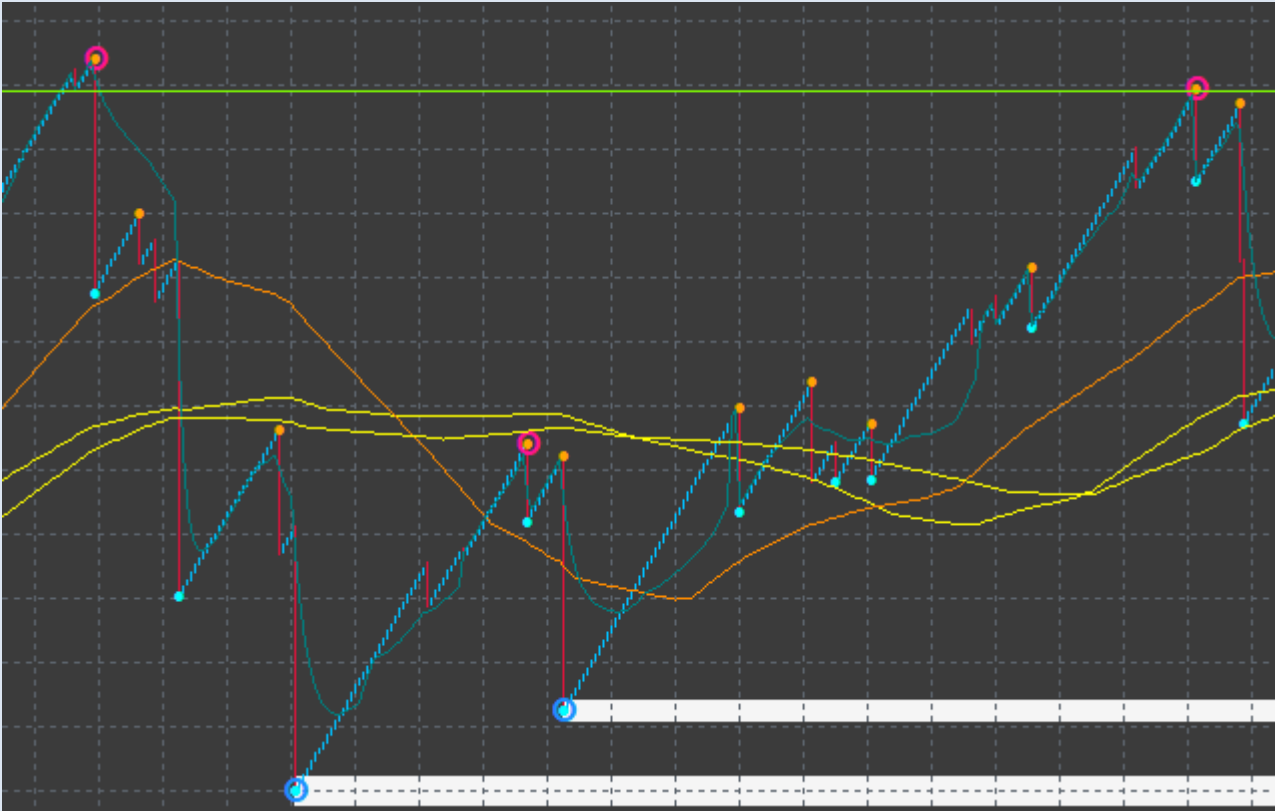
Velita chiquita, inmediata – Pullback





Crash

Velita chiquita, no inmediata – Rompimiento de fractal con retesteo:



Velita chiquita, inmediata – Pullback





LINEAS DE TENDENCIA:

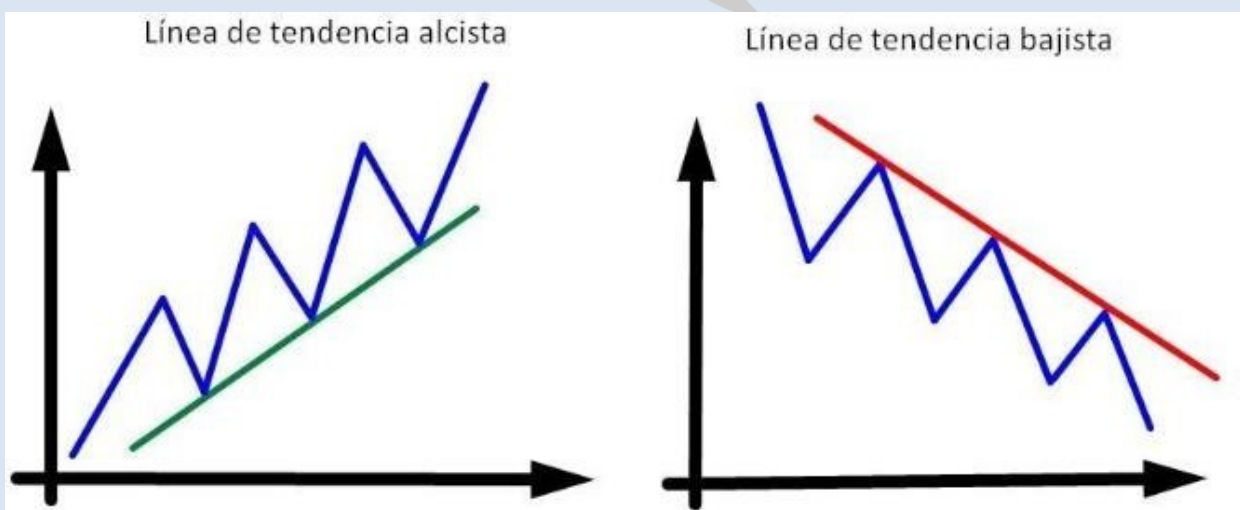
Definición: recta que marca la tendencia de un activo. 2 tipos:

- **Línea de tendencia alcista:** recta que une los mínimos sucesivos relevantes, los precios se incrementan en el tiempo.
- **Línea de tendencia bajista:** recta que une los máximos sucesivos relevantes, los precios caen durante el período.
- **Líneas de tendencia lateral:** se producen cuando la cotización del valor o índice oscila entre un determinado rango. En las líneas de tendencia laterales los precios se mantienen en un rango de precios más o menos estable.

Las líneas de tendencia se pueden utilizar para identificar y confirmar las tendencias. Una línea de tendencia conecta al menos dos puntos de precio en un gráfico y normalmente, se extiende hacia delante para identificar áreas inclinadas de soporte y resistencia. Las líneas con una pendiente positiva que soportan el movimiento del precio muestran que la demanda neta está aumentando. Tenemos una tendencia alcista mientras el movimiento del precio se mantenga por encima de esta línea. Las líneas con una pendiente negativa que actúan como resistencia al movimiento del precio muestran que la oferta neta está aumentando. Tenemos una tendencia bajista mientras el movimiento del precio permanezca por debajo de esta línea.

Normalmente, el precio vuelve a probar varias veces una línea de tendencia inclinada, hasta el punto de ruptura, momento en que puede que tengamos una reversión de la tendencia. Cuantos más puntos haya conectados, más fuerte será la línea de tendencia. Cada diferente estrategia tiene sus propias normas sobre la distancia que puede haber entre los puntos de los precios conectados y si se deben conectar los cuerpos de las velas o las mechas, pero todas las líneas de tendencia se rompen con el tiempo.

Representación:





Formas de uso:

Vamos a utilizar las líneas de tendencia para:

- **Soportes.**
- **Resistencias.**
- Conocer **puntos de ruptura:** suceden cuando una tendencia ya sea alcista o bajista es quebrada, lo cual nos puede indicar el fin de esa tendencia

Líneas Internas y Externas.

Nos van a ayudar a armar canales, que son figuras chartistas.





ESTRATEGIA VELA 5 MIN:

Definición: Esta estrategia va a consistir específicamente en un order block, lo vamos a separar de este término ya que es común utilizar los order block en temporalidades más grande desde M15 a H4. Por esta razón vamos a llamar esta estrategia vela 5 min.

Otra diferencia que vamos a encontrar es que en los order block se necesita una tendencia marcada anterior, la ultima vela de esa tendencia y un movimiento fuerte como consiguiente.

En este caso solo vamos a necesitar la vela de 5 min anterior a algún movimiento. La cual nos va a marcar un bloque, y por lo tanto una entrada.

Representación:

BOOM





CRASH





PSICOTRADING

PSICOTRADING: control de las emociones a la hora de operar en trading. Básicamente, es la aplicación de una buena inteligencia emocional en el mundo de la compraventa de acciones.

Gestiona las emociones en el trading, para no dejarnos llevar por ellas y cometer errores graves en la operativa

Va a formar el 60% de nuestro trading. Por lo tanto será algo que vamos a formar a medida del tiempo.

EMOCIONES EN EL TRADING:

- **Miedo:** es miedo a perder. Ver que el precio de las acciones se reduce, nos entre un poco de pánico al pensar que hemos comprado unas acciones que no nos van a suponer ingresos de ningún tipo.
Esto genera ansiedad y tensión, alimentando el fenómeno del FOMO (Fear Of Missing Out), haciéndonos vender las acciones antes de que alcancen un valor inferior al que las compramos y por lo menos tener una mínima ganancia.
Esto puede llevarnos a cometer el error de desaprovechar una muy buena oportunidad.
- **Euforia:** emoción que surge cuando nuestras operaciones se concreta, esto nos puede conducir a tomar decisiones erróneas, como comprar más
- **Avaricia:** esta emoción puede llevar a tomar decisiones irracionales.
- **Estrés:** debemos saber manejarlos, es una emoción que no debe existir en el momento de nuestra operativa.

GESTIONAR EMOCIONES: el psicotrading supone conocer las emociones que toman protagonismo en las acciones bursátiles.

Es fundamental tener un **buen plan de trading**, consistente, y ceñirse a él de forma rigurosa ya desde el primer momento, evitando que las emociones, instintos y presión nuble nuestro juicio.

VAMOS A ENFOCARNOS EN:

- **Ser humilde.**
- **Desconectar del trading:** obsesionarnos hará que perdamos el control, haciendo que tomemos decisiones arriesgadas
- **Tener una rutina, disciplina y constancia:** es necesaria cierta flexibilidad para aprovechar las oportunidades que puedan surgir, pero igualmente hay que mantener un método



HABITOS QUE PUEDEN MEJORAR NUESTRO TRADING

- 1.- Protege el capital por encima de todas las cosas.
- 2.- Antes de abrir una operación, comprueba los parámetros.
- 3.- No abras una posición sin anotar el stop de pérdidas.
- 4.- La primera pérdida es siempre la más pequeña.
- 5.- Nunca aumentes el lotaje en una posición en pérdidas.
- 6.- Detrás de una pérdida siempre hay una ganancia si aprendes lo que hiciste mal.
- 7.- Después de una gran ganancia, puede venir una pérdida mayor, si no respeta tu plan y gestión de riesgo.
- 8.- No es necesario operar en todo momento.
- 9.- Diversifica y entra en el mercado en cantidades adecuadas.
- 10.- Los gráficos nunca mienten.

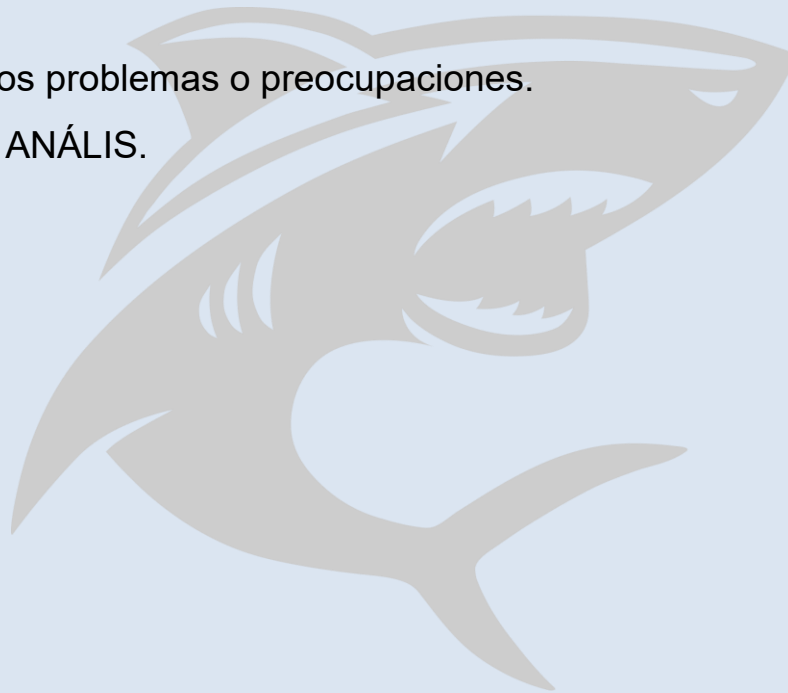
CLAVES PARA EL ÉXITO:

- 1.- Afrontar adecuadamente las operaciones perdedoras.
- 2.- Afrontar adecuadamente las operaciones ganadoras.
- 3.- Pensar positivamente.
- 4.- Se consiente de lo que puedes y no puedes controlar.
- 5.- Controla las emociones



EN BASE A MI EXPERIENCIA:

- Ninguna entrada en 100% seguro.
- Todo se basa en probabilidades.
- Aceptar y estar agradecido de lo que se genera, sea la cantidad que sea.
- No copiar señales porque si, hacer un análisis antes.
- No sobre operar.
- Si se cumple plan diario, debemos despejarnos del gráfico.
- No estar pendiente a lo que están haciendo los índices.
- No frustrarse porque se nos va una entrada, o no se nos da. Tan solo esa entrada no era para vos.
- No operar con otros problemas o preocupaciones.
- CONFIAR EN TU ANÁLIS.





CALCULOS DE PIPS EN LOS DIFERENTES ACTIVOS

Como medir un **pip** en indices sinteticos , Boom 500/1000
Crash 500/1000

FORMULA

Boom 500/1000 : 1 PIP : 1,000 puntos
crash 500

crash 1000 1 pip: 10,000 puntos

1 lote: si el precio avanza 10,000 es 10\$
0.70 lote: si el precio avanza 10,000 es 7\$
0.20 lote: si el precio avanza 10,000 es 2\$

1 lote: si el precio avanza 100,000 es 10\$
0.70 lote : si el precio avanza 100,000 es 7 \$
0.20 lote: si el precio avanza 100,000 es 2\$

